

АКАДЕМИЈА СТРУКОВНИХ СТУДИЈА ШУМАДИЈА КРАГУЈЕВАЦ

РЕПУБЛИКА СРБИЈА
АКАДЕМИЈА СТРУКОВНИХ СТУДИЈА
ШУМАДИЈА

Бр. 1323/2023-01
10. 11. 2023 год.
КРАГУЈЕВАЦ

ПРАВИЛА ЗАШТИТЕ ОД ПОЖАРА

Крагујевац, 2023. године

На основу члана 28. став 1. Закона о заштити од пожара ("Сл. гласник РС", бр. 111/2009, измене и допуне бр. 20/15 и 87/2018), члана 88. став 1. тачка 34) и члана 236. став 2. Статута Академије струковних студија Шумадија, број 1117-2/2022-02 од 26. октобра 2022. године и 874-2/2023-02 од 11. јула 2023. године, дана 10. новембра 2023. године председник Академије струковних студија Шумадија донео је

ПРАВИЛА ЗАШТИТЕ ОД ПОЖАРА

I. ОПШТЕ ОДРЕДБЕ

Члан 1.

Правилима заштите о пожара (у даљем тексту: Правила), у складу са Законом, уређује се заштита од пожара у Академији струковних студија Шумадија, ради отклањања ризика од избијања и ширења пожара, правовременог откривања и гашења пожара, спасавања људи и имовине, заштите животне средине, утврђивање и отклањање узрока пожара, као и пружања помоћи код отклањања последица проузрокованих пожаром.

Члан 2.

Правцима се посебно утврђује :

1. Организација процеса рада на начин да ризик од избијања и ширења пожара буде отклоњен, а да у случају његовог избијања буде обезбеђена безбедна евакуација људи и имовине и спречено његово ширење;
2. Организација спровођења превентивних мера заштите од пожара;
3. Права, обавезе и одговорности;
4. Поступак у случају избијања пожара;
5. Доношење плана евакуације и упутства за поступање у случају пожара;
6. Начин оспособљавања запослених за спровођење заштите од пожара.
7. Одговорност због непридржавања прописаних мера.

У прилогу ових Правила дат је план евакуације за сваки одсек Академије струковних студија Шумадија са упутством за поступање у случају пожара и то за:

- Одсек Крагујевац, са седиштем у Крагујевцу, Косовска 8;
- Одсек Аранђеловац, са седиштем у Аранђеловцу, Јосифа Панчића 11;
- Одсек Трстеник, са седиштем у Трстенику, Радоја Крстића 19.

Члан 3.

Пожар је процес неконтролисаног сагоревања којим се угрожавају животи здравље људи, материјална добра и животна средина.

Заштита од пожара обухвата скуп мера и радњи које се предузимају у циљу:

- спречавања избијања и ширења пожара,
- откривање и гашење пожара,
- спасавања људи и имовине угрожених пожаром,
- заштита животне средине,
- утврђивање и отклањање узрока пожара,
- пружање помоћи код отклањања последица узрокованих пожаром.

Члан 4.

Заштита од пожара организује се и спроводи непрекидно у свим просторијама Академије струковних студија Шумадија (у даљем тексту: Академије), у складу са Законом, другим прописима и овим Правилима.

Заштита од пожара остварује се:

- организовањем и припремањем за спровођење заштите од пожара;
- обезбеђивањем услова за спровођење заштите од пожара;
- предузимањем мера и радњи за заштиту и спасавање људи, материјалних добара и животне средине приликом избијања пожара, и
- унутрашњом контролом, надзором, над применом мера заштите од пожара.

Начела заштите од пожара су:

- Основни циљ прописаних мера заштите од пожара је заштита живота људи, телесног интегритета, материјалних добара и животне средине;
- Превенција заштите од пожара која се обезбеђује планирањем и спровођењем превентивних мера тако да се што ефикасније спречи избијање пожара, а да се у случају избијања пожара ризик по живот и здравље људи и угрожавање материјалних добара сведе на минимум и пожар ограничи на место избијања;
- Заштита од пожара се организује и спроводи непрекидно на свим местима, у свим просторијама које су изложено опасности од пожара;
- Одговорно лице и сви запослени у Академији струковних студија Шумадија одговорни су за спровођење мера заштите од пожара.

Члан 5.

Субјекти заштите од пожара су сви запослени у Академији струковних студија Шумадија.

Сви запослени су дужни да спроводе мере заштите од пожара, да поступају у складу са овим Правилима и одговорни су за сваку активност којом мењају или могу променити стање и услове заштите од пожара.

Сви запослени су дужни да учествују у гашењу пожара и спасавању људи и имовине угрожених пожаром, ако то могу да учине без опасности за себе и друге.

Одредбе Правила заштите од пожара односе се на све запослене у Академији као и на студенте и запослене других органа и организација који по било ком основу раде или изводе радове у и око објеката Академије.

Члан 6.

Заштита од пожара се остварује и унапређује упоредо са организовањем и унапређивањем процеса рада у складу са развојем области заштите од пожара.

II. ОРГАНИЗАЦИЈА ПРОЦЕСА РАДА И НАЧИН ОТКЛАЊАЊА РИЗИКА ОД ИЗБИЈАЊА И ШИРЕЊА ПОЖАРА

Члан 7.

У циљу спречавања појаве и ширења пожара, гашења и спасавања људи и материјалних добара угрожених пожаром у објектима Академије струковних студија Шумадија, као и на простору око објеката, процес рада ће применом следећих мера заштите од пожара бити организован на начин да ризик од избијања и ширења пожара буде у потпуности отклоњен или битно умањен, односно да у случају његовог избијања буде спречено даље ширење и да је обезбеђена безбедна евакуација људи и имовине:

- При пројектовању и извођењу радова адаптације и реконструкције објеката, пројектовању и изградњи новог објекта, уградњи нових уређаја и опреме у објектима

и експлоатацији и одржавању објеката, примењују се мере заштите од пожара у складу са Законом, техничким нормативима и стандардима у вези заштите од пожара.

- Електричне, вентилационе, топлотне, канализационе и друге инсталације и уређаји у објекту, морају се изводити, односно постављати тако да не представљају опасност од пожара, а запослени на пословима одржавања појединих инсталација и уређаја имају обавезу да врше контролу исправности и правилног функционисања ових уређаја и инсталација, тако да у случају оштећења не изазову пожар.
- На улазима и помоћним просторијама објеката забрањено је држање било каквог запаљивог материјала, изузев опреме и средстава за гашење пожара.
- Складиштење се уопштено сме вршити у посебно за то означеном простору у складу са важећим прописима и стандардима, односно у посебно предвиђеним просторијама.
- У просторијама се не смеју употребљавати решои, грејалице са ужареним грејним телом, електрични радијатори и сл., осим у за ту намену посебно одређеним местима.
- Рад са отвореним пламеном, уређајима са усијаном површином и апаратима за заваривање, резање и лемљење може се обављати у складу са Уредбом о резању, заваривању и лемљењу.
- Руковање опремом и другим уређајима, средствима и предметима рада мора бити према раније утврђеним процедурама за рад, а после завршеног рада морају се свакодневно чистити, а нарочита пажња се мора обратити на уклањање запаљивих материја и њиховог отпада.
- Сви излази и пролази радног и помоћног простора морају бити слободни за неометан пролаз.
- На путевима, пролазима, платоима и сличним прилазима објектима који су предвиђени за пролаз ватрогасних возила и евакуацију људи и имовине угрожене пожаром није дозвољено градити или постављати друге објекте и друге препреке.
- Прилази противпожарним апаратима, хидрантима и разводним ормарима електричне енергије морају бити слободни.

Члан 8.

Противпожарни апарати и хидрантска мрежа за гашење пожара се редовно испитују и морају бити у исправном стању и доступни за употребу. Ватрогасна опрема мора се користити само за сврху за коју је намењена, као и за обуку запослених из области заштите од пожара. Најмање два пута годишње треба извршити детаљан преглед стања електричних и водоводних инсталација, грејних тела и других инсталација и уређаја и предузети мере за отклањање недостатака који би могли довести у опасност запослене и друга лица, као и материјална добра.

У складу са Законом о заштити од пожара сву опрему и уређаје за гашење пожара редовно сервисирати према упутству произвођача, правилницима и стандардима.

За организовање послова из ст. 1- и 2. овог члана одговорни су председник Академије, руководиоца одсека и лица стручно оспособљена за спровођење заштите од пожара. За ове послове председник Академије може именовати лице ван субјекта заштите од пожара и одговарајуће овлаштене организације.

Члан 9.

Објекат Академије мора бити снабдевен ватрогасним апаратима и другом прописаном опремом и уређајима за гашење пожара и спасавање лица и имовине, а у складу са прописима, техничким нормативима и стандардима.

Опрема из става 1. овог члана мора бити видно обележена, у исправном и функционалном стању и мора се свакодневно визуелно контролисати.

Члан 10.

На видним местима постављају се опрема за гашење пожара, као и упуство о поступању у случају пожара и хаварије и остали натписи који се односе на забране, упозорења и упуства. Опрема за гашење пожара, натписи упозорења и забране не смеју се заклањати робом и инвентаром.

Члан 11.

Уколико запослени у објекту примети да неко лице својим поступцима може изазвати пожар, дужан је да га одмах упозори и о томе обавести одговорно лице за спровођење мера заштите од пожара.

Члан 12.

У случајевима кад се закључују уговори са трећим лицима за извођење радова у објектима Академије који могу проузроковати пожар или експлозију, обавезно се уговором прецизира одговорност извођача радова о обавезној примени свих прописаних мера заштите од пожара.

Извођачу радова из става 1. овог члана се уз уговор доставља и копија Правила заштите од пожара, са циљем да се упозна са заштитним мерама.

Члан 13.

У складу са Планом и поступком евакуације, евакуациони путеви морају бити проходни и видно обележени, а светлосне ознаке морају увек бити у исправном и функционалном стању.

Све светиљке противпаничне расвете морају бити опремљене ознакама за правац евакуације из објекта, постављају се изнад излазних врата из просторија и на правцима евакуације, а време аутономног рада преко сопствених акумулаторских батерија мора износити минимално 1 сат.

О функционалном испитивању и прегледу противпаничне расвете води се посебна евиденција.

Члан 14.

На степеништу, улазима и тавану објеката забрањено је држање било каквог запаљивог материјала, осим опреме и средстава за гашење пожара.

Прилазни путеви, улази, излази, пролази и степеништа у објектима морају бити увек слободни за несметан пролаз.

III. ОРГАНИЗАЦИЈА СПРОВОЂЕЊА ПРЕВЕНТИВНИХ МЕРА ЗАШТИТЕ ОД ПОЖАРА

Члан 15.

Председник Академије је одговоран и дужан да организује обављање послова заштите од пожара, односно спровођење превентивних мера заштите од пожара.

Председник Академије може да по потреби ангажује привредно друштво, односно правно лице које испуњава прописане услове за обављање послова заштите од пожара.

Права, обавезе и одговорност председника Академије

Члан 16.

Председник Академије разматра стање заштите од пожара, записнике и решења и друга акта надлежне инспекције, предузима неопходне мере у циљу спровођења превентивних мера заштите од пожара.

Председник Академије има права и обавезе да:

- доноси и спроводи одлуке у складу са законом, пратећим прописима и овим Правилима;
- да организује спровођење превентивних мера заштите од пожара;
- доноси наредбе и упуства за организовање и унапређење заштите од пожара;
- остварује општи надзор над спровођењем мера заштите од пожара;
- да се стара о спровођењу прописаних или наложених мера за унапређење заштите од пожара датих од стране надлежних органа;
- закључује уговоре са трећим лицима који се односе на заштиту од пожара;
- планира и обезбеди средства за гашење пожара;
- нареди обуставу рада на пословима од којих прети непосредна опасност од избијања пожара и експлозије;
- покрене одговарајући поступак против радника који не спроводи прописане или наложене мере заштите од пожара;
- донесе Програм основне обуке запослених из области заштите од пожара;
- се упозна са налазима инспектора противпожарне заштите и предузме мере за отклањање истих констатованих записником или наложених решењем надлежног инспектора;
- предузима мере за унапређење заштите од пожара;
- нареди евакуацију студената, странака и запослених у случају непосредне опасности од избијања пожара, у случају пожара као и других опасности (земљотрес, експлозија и сл.) у складу са Планом евакуације и Упуствима за поступање у случају пожара;
- обавља и друге послове из области заштите од пожара у складу са законом и општим актима Академије.

Део својих овлашћења из области заштите од пожара председник Академије може да пренесе на друго одговорно лице које он одреди.

Права, обавезе и одговорност руководиоца одсека

Члан 17.

Руководилац одсека има права и обавезе да:

- планира и стара о обезбеђењу средстава за гашење пожара (апарати, хидранти и др.) и обезбеди да ова средства буду постављена на најприступачнијим и лакоуочљивим местима, комплетна и стално приправна;
- нареди обуставу рада на пословима од којих прети непосредна опасност од избијања пожара и експлозије;
- да обавести стручно лице за заштиту од пожара у случају прикључења нових електричних потрошача и затражи издавање одобрења за случај извођења радова заваривања, резања и лемљења на привременим местима;
- упозна, пре пројектовања, изградње, реконструкције и контроле објекта, уређаја и инсталација, извођаче радова са њиховим обавезама и писмено обавести о тим

- радовима лице задужено за организовање и спровођење превентивних мера заштите од пожара;
- се упозна са налазима инспектора противпожарне заштите и предузме мере за отклањање истих констатованих записником или наложених решењем надлежног инспектора;
 - предузима мере за унапређење заштите од пожара;
 - буде упознат где се налази главни прекидач за искључење довода електричне енергије, гаса, у објекат као и о начину искључења истих. Обезбеди да приступ главним прекидачима електричне енергије буде стално слободан;
 - обезбеди да распоред намештаја и друге опреме у објекту не представља препреку сигурној евакуацији студената, странака и запослених;
 - обезбеди да се сва улазна и излазна врата отварају у смеру евакуације и да буду откључана ради брзе и сигурне евакуације у случају пожара, земљотреса и експлозије;
 - обезбеди да План евакуације са Упутством за поступање у случају пожара буде стално истакнут на видном месту у објекту;
 - упозна све запослене са овим Правилима и њиховим дужностима из ових Правила;
 - нареди евакуацију студената, странака и запослених у случају непосредне опасности од избијања пожара, у случају пожара као и других опасности (земљотрес, експлозија и сл.) у складу са Планом евакуације и Упутствима за поступање у случају пожара;
 - обавља и друге послове из области заштите од пожара у складу са законом и општим актима Академије.

Лице задужено за обављање стручних послова заштите од пожара

Члан 18.

Послови заштите од пожара организују се у складу са решењем о разврставању Академије струковних студија Шумадија у категорију угрожености од пожара, а обавља их најмање једно лице стручно оспособљено за спровођење заштите од пожара које именује председник Академије. Лице задужено за обављање стручних послова заштите од пожара има следеће дужности:

- обавља послове заштите од пожара у складу са Законом, прописима донетим на основу Закона и овим Правилима;
- обилази објекте и просторије у кругу одсека, посебно места где постоји повећана опасност од избијања пожара, сачињава записник и извештава руководиоца одсека о утврђеном стању и у циљу отклањања опасности од пожара;
- утврђује број и размештај противпожарних апарата, хидрантске и друге опреме, контролише њихову исправност и предузима потребне мере ради њихове замене, поправке, сервисирања и сличних интервенција;
- учествује у припреми предлога правила и других аката из области заштите од пожара и, после њиховог доношења, спроводи тим актима утврђене мере које су му стављене у задатак;
- непосредно контролише спровођење утврђених или наложених мера заштите од пожара и у случају констатовања одређених неправилности и недостатака, због којих постоји непосредна опасност од избијања пожара, без одлагања налаже или предлаже руководиоцу одсека хитно отклањање уочених неправилности или обуставу рада;
- учествује у припреми програма и спровођењу основне обуке запослених и у практичној провери њихових знања из области заштите од пожара;
- редовно извештава руководиоца одсека и председника Академије о свим појавама, променама и проблемима из области заштите од пожара и предлаже предузимање конкретних мера;

- прати прописе из области заштите од пожара, као и техничка достигнућа из те области и, у складу с тим, предлаже и предузима потребне мере ради унапређења заштите од пожара;
- предлаже и контролише спровођење мера и норматива заштите од пожара приликом адаптација, реконструкција, поправки и сервисирања које се врше у објектима;
- да сваког запосленог пре распоређивања на радно место упозна са опасностима од избијања пожара и превентивним мерама, односно изврши основну обуку по програму обуке запослених из области заштите од пожара
- да уз сагласност председника Академије редовно обавештава надлежни орган инспекције за заштиту од пожара о предузетим радњама и догађајима из области заштите од пожара и да прати стање наложених мера од стране ове инспекције;
- нареди евакуацију студената, странака и запослених у случају непосредне опасности од избијања пожара, у случају пожара као и других опасности (земљотрес, експлозија и сл.) у складу са Планом евакуације и Упуствима за поступање у случају пожара;
- води прописане евиденције и обавља и друге послове из области заштите од пожара.

Лице задужено за обављање стручних послова заштите од пожара за свој рад, као и вршење дужности из става 1. овог члана одговорно је руководиоцу одсека и председнику Академије.

Члан 19.

Стручно лице задужено за обављање послова заштите од пожара мора имати одговарајуће радно искуство и уверење о положеном стручном испиту из области заштите од пожара, издато од стране надлежног органа МУП-а.

Запослени

Члан 20.

У циљу ефикаснијег спровођења мера заштите од пожара запослени је дужан да:

- се придржава свих прописаних мера заштите од пожара утврђених Законом и другим прописима, овим Правилима као и да се понаша у складу са одлукама, упуствима и упозорењима;
- се приликом ступања на рад упозна са прописима, опасностима и мерама заштите од пожара и средствима за гашење пожара;
- се подвргне обуци и провери стеченог знања из области заштите од пожара;
- се стара да сви пролази, ходници и степеништа буду слободни како би се неометано приступило коришћењу средстава и опреме за гашење пожара;
- обавести руководиоца одсека или лице задужено за обављање стручних послова из области заштите од пожара о свим кваровима, недостацима и другим појавама на средствима и уређајима који би могли изазвати пожар;
- непосредно учествује у гашењу пожара и спасавању и пружању прве помоћи.

IV. ОПИС ТЕХНОЛОШКОГ ПРОЦЕСА

Члан 21.

Организација технолошког процеса подразумева:

- опис делатности која се обавља;
- опис објекта, грађевинских конструкција и материјала уграђених у објектима;
- материје које се употребљавају или складиште у објектима;
- ризик од настанка пожара у технолошком и другим процесима рада у објектима.

Члан 22.

Академија струковних студија Шумадија је самостална високошколска установа са правима, обавезама и одговорностима утврђеним законом и Статутом.

Делатност Академије, односно субјекта заштите од пожара је образовни, примењено истраживачки и стручни рад као компоненте јединственог процеса високог образовања.

Академија остварује основне, специјалистичке и мастер струковне студије из образовно-научних, односно образовно-уметничких поља:

- Техничко-технолошке науке,
- Природно-математичке науке,
- Друштвено-хуманистичке науке и
- Уметности.

Члан 23.

Одсек Крагујевац своју делатност обавља у следећим просторијама, односно објектима:

1. Просторије у склопу објекта Средње стручне школе Крагујевац, ул. Косовска 8

Овај објекат је чврсте градње састоји се од подрума, приземља и једног спрата. Површина простора који користи Одсек Крагујевац је 302 м². У склопу овог објекта Одсек Крагујевац користи осам просторија и то: у приземљу су библиотека и три канцеларије, на првом спрату су две канцеларије и архива, у подруму је једна учионица.

За гашење евентуално насталих пожара на објекту приступ ватрогасним возилима омогућен је са две стране објекта из улице Косовска, где возило може да приђе на потребну удаљеност па је самим тим и интервенција у случају настанка пожара олакшана. Саобраћајнице задовољавају тражену носивост од 10 тона осовинског притиска, што обезбеђује безбедно кретање ватрогасних возила. За интервенцију гашења пожара као и за спасавање људи и имовине при настанку пожара интервенише најближа ватрогасно спасилачка јединица, обзиром на удаљеност ватрогасно спасилачке јединице и дозвољену брзину кретања време стицања исте на лице места је око 5 минута.

Путеви евакуације у просторијама Одсека Крагујевац су означени нужним осветљењем. Просторије унутар објекта штите се апаратима за почетно гашење пожара. У радним просторијама Одсека Крагујевац није инсталиран систем за аутоматску и ручну детекцију и дојаву пожара. У овим радним просторијама поред запослених лица и његових корисника, као и осталих који се по било ком основу могу наћи у време његовог рада максимално се може очекивати око 30 лица. То је број људи који у случају настанка пожара може да се брзо и несметано евакуише из објекта обзиром да на објекту постоје излази довољне ширине.

Објекат је заштићен од атмосферског пражења, громобранском инсталацијом.

2. Објекат тзв. Пиротехничког батаљона налази се у ул. Косовска 8, Крагујевац

Унутар овог објекта Академија користи 2 учионице и 1 просторију у приземљу и 3 учионице на спрату објекта. Површина ових просторија је 382,80 м².

За интервенцију гашења пожара као и за спасавање људи и имовине при настанку пожара интервенише најближа ватрогасно спасилачка јединица, обзиром на удаљеност ватрогасно спасилачке јединице и дозвољену брзину кретања време стицања исте на лице места је око 5 минута.

Путеви евакуације у наведеним просторијама Одсека Крагујевац означени су нужним осветљењем. Просторије унутар објекта штите се апаратима за почетно гашење пожара. У радним просторијама Одсека Крагујевац није инсталиран систем за аутоматску и ручну детекцију и дојаву пожара. У овим радним просторијама поред запослених лица и његових

корисника, као и осталих који се по било ком основу могу наћи у време његовог рада максимално се може очекивати око 180 лица. То је број људи који у случају настанка пожара може да се брзо и несметано евакуише из објекта обзиром да на објекту постоје излази довољне ширине.

Објекат је заштићен од атмосферског пражњења, громобранском инсталацијом.

3. Просторије у склопу Природно математичког факултета у Крагујевцу, ул. Радоја Домановића бр. 12.

У склопу објекта Природно математичког факултета у Крагујевцу, ул. Радоја Домановића бр. 12, Одсек Крагујевац користи простор од 300 м² и то: једну учионицу у подруму и осам учионица у приземљу. Овај објект је од чврстог грађевинског материјала, заштићен од атмосферског пражњења громобранском инсталацијом. Унутар објекта су постављени апарати за гашење почетног пожара и унутрашња хидрантска мрежа. Приступ ватрогасним возилима за гашење пожара је омогућен из ул. Радоја Домановића.

За интервенцију гашења пожара као и за спасавање људи и имовине при настанку пожара интервенише најближа ватрогасно спасилачка јединица, обзиром на удаљеност ватрогасно спасилачке јединице и дозвољену брзину кретања време стицања исте на лице места је око 5 минута.

Путеви евакуације у наведеним просторијама Одсека Крагујевац су означени нужним осветљењем. У радним просторијама Одсека Крагујевац није инсталиран систем за аутоматску и ручну детекцију и дојаву пожара. У овим радним просторијама поред запослених лица и његових корисника, као и осталих који се по било ком основу могу наћи у време његовог рада максимално се може очекивати око 160 лица. То је број људи који у случају настанка пожара може да се брзо и несметано евакуише из објекта обзиром да на објекту постоје излази довољне ширине.

Објекат је заштићен од атмосферског пражњења, громобранском инсталацијом.

Члан 24.

Одсек Аранђеловац своју делатност обавља у објекту који се налази у ул. Јосифа Панчића бр. 11, Аранђеловац. Објекат је изграђен од чврстог грађевинског материјала, дрвене кровне конструкције прекривене црепом, спратности По+П+1. Укупна површина простора у објекту је 2576 м².

Гашење евентуално насталих пожара на објекту Академије омогућено је са три стране до којих се неометано стиже. Прилаз ватрогасним возилима омогућен је из улице Јосифа Панчића где возило може да приђе на потребну удаљеност па је самим тим и интервенција у случају настанка пожара олакшана. Саобраћајнице задовољавају тражену носивост од 10 тона осовинског притиска, што обезбеђује безбедно кретање ватрогасних возила.

За интервенцију гашења пожара као и за спасавање људи и имовине при настанку пожара интервенише најближа ватрогасно спасилачка јединица, обзиром на удаљеност ватрогасно спасилачке јединице и дозвољену брзину кретања време стицања исте на лице места је око 5 минута.

Путеви евакуације у просторијама Одсека Аранђеловац означени су нужним осветљењем. Објекат и спољни простор штите се апаратима за почетно гашење пожара и унутрашњом хидрантском мрежом за гашење пожара. У радним просторијама академије није инсталиран систем за аутоматску и ручну детекцију и дојаву пожара. Објекат је заштићен од атмосферског пражњења, громобранском инсталацијом.

У радним просторијама Одсека Аранђеловац поред запослених лица и његових корисника, као и осталих који се по било ком основу могу наћи у време његовог рада максимално се

може очекивати око 180 лица. То је број људи који у случају настанка пожара може да се брзо и несметано евакуише из објекта обзиром да на објекту постоје излази довољне ширине.

Члан 25.

Објекат Одсека Трстеник налази се у насељеном месту Трстеник, у улици Радоја Крстића 19. Објекат је спратност П+2+Пт, а саграђен је по принципу такозване чврсте градње, са посебним конструктивним елементима (стубови, греде и др.) од армираног бетона и зидовима као испуном од блокова. Укупна површина простора у приземљу је 670 м², на првом спрату 610 м², на другом спрату 515 м² и на поткровљу 240 м².

Унутрашња степеништа су од негоривог материјала ширине 2 м. Врата на просторијама у којима се окупља већи број лица и излазна врата из објекта су двокрилна, ширине 2 м, врата на просторијама у којима се очекује присуство мањег броја лица су једнокрилна и ширине 1 м. У објекту није инсталиран систем за аутоматску и ручну детекцију и дојаву пожара, као ни систем за гашење пожара. Објекат је опремљен ПП апаратима и зидним хидрантима са пратећом опремом за гашење пожара.

Путеви евакуације у наведеним просторијама Одсека Трстеник су означени нужним осветљењем. У овим радним просторијама поред запослених лица и његових корисника, као и осталих који се по било ком основу могу наћи у време његовог рада, максимално се може очекивати од 180 до 190 лица. То је број људи који у случају настанка пожара може да се брзо и несметано евакуише из објекта обзиром да на објекту постоје излази довољне ширине.

Објекат је заштићен од атмосферског пражњења, громобранском инсталацијом.

Члан 26.

Од **запаљивих и опасних материја** у радним просторијама објекта Академије налазе се:

- папир, картон.
- канцеларијски материјал,
- дрво,
- иверица,
- ПВЦ,
- текстил,
- рачунари и рачунарска опрема,
- боје, разређивачи, лакови за одржавање,
- хемикалије које се користе за лабораторијске вежбе,
- машинска и хидраулична уља у опреми,
- биљна и животињска маст.

Члан 27.

На основу процене угрожености објекта, са становишта заштите од пожара, физичко-хемијских особина и заступљености материјала који се користе у свим пословним просторијама Академије и класификације свих могућих пожара у складу са стандардом СРПС ЕН 2: 2011-Класификација пожара, у Академији струковних студија Шумадија могући су пожари класа "А", "Б", "Ц", "Д", "Ф" и појава пожара на уређајима и инсталацијама под електричним напоном.

Класа "А" – У ову класу спадају пожари чврстих запаљивих материја често органске природе при чијем горењу се формира жар (дрво, папир, слама, текстил, гума и сл.). За гашење пожара класе "А" као средство се користи вода са и без додатака, а изузетно пена или прах.

Класа "Б" – пожари течних и лакотопивих материја (бензин, уља, лакови, алкохол и др.). За гашење пожара класе "Б" као средство за гашење се користи прах, халони, угљен диоксид CO_2 у затвореном простору.

Класа "Ц" пожари који обухватају гасове (метан, бутан, пропан, водоник, ацетилен) . За гашење пожара класе "Ц" као средство за гашење се користи суви прах и халони.

Класа "Д" – У ову класу спадају пожари метала (магнезијум, алуминијум, њихове легуре, титан, метална прашина), гасе се специјалним прахом, струготине сувог лива, камена со и суви песак.

Класа "Ф" – У ову класу спадају пожари биљних уља и животињских масти, гасе се пеном, сувим прахом и CO_2 (само у затвореном простору).

Пожари на електро инсталацијама и уређајима (генератори, трансформатори, шахт, командни уређаји, ел. разводни ормани и сл.). За гашење ових пожара као средство за гашење се користе угљен диоксид CO_2 , прах и халони.

Члан 28.

На основу делатности која се одвија у објекту могући узроци у предметном објекту били би: преоптерећени електропроводници, оштећење и кварови на електричним уређајима и опреми, кратак спој, оштећења и кварови на инсталацији грејања, заваривање, резање и лемљење, нехат – непажња запослених, заборављени неугашени опушак цигарете.

У објектима су предузете превентивне мере за спречавање настанка пожара (громобранска инсталација, склопка за аутоматско искључивање електричне енергије), а у случају настанка пожара предвиђена су и одговарајућа средства за гашење:

- ручни преносни апарати пуњени прахом типа "S",
- апарати са угљен диоксидам типа " CO_2 ",
- вода (унутрашња и спољашња хидрантска мрежа).

Члан 29.

Обзиром на специфичности субјекта заштите од пожара, утврђују се посебне мере заштите од пожара које се огледају у следећем:

1. Објекти Академије у складу са важећим прописима и техничким нормативима за поједине области мора бити опремљен са:
 - апаратима за почетно гашење пожара типа "S" и " CO_2 ";
 - унутрашњом зидном хидрантском мрежом са прописаном опремом и уређајима за гашење пожара и спасавање имовине и лица која мора бити видно обележена и одржавана у исправном и функционалном стању;
 - громобранском инсталацијом за заштиту од атмосферског пражњења.
2. После завршеног радног процеса, просторије и радни простор се мора очистити, а нарочита пажња се мора обратити на уклањање запаљивих материја и њиховог отпада.
3. Картонска амбалажа, отпадни папир и други лако запаљиви материјал се морају уклањати из круга субјекта и смештати тако да не могу изазвати или проширити пожар, односно на удаљеност од објекта већу од 6 метара.
4. Евакуациони путеви се морају видно обележити, а светлосне ознаке морају увек бити видљиве. У просторијама Академије, примењује се и непрекидно спроводи заштита од пожара и експлозије (даље у тексту: пожара). У циљу уклањања узрока пожар, спречавања избијања и ширења пожара и гашења пожара, спасавања људи и имовине угрожених пожаром, примењују се и следеће мере заштите од пожара:

- 4.1. При пројектовању и извођењу радова на адаптацији и реконструкцији постојећих и зградњи нових објеката, као и уградњи, експлоатацији и одржавању уређаја, инсталација и опреме примењују се прописани технички нормативи и стандарди.

Запослени код других правних лица који обављају одређене послове и радове у просторијама Академије дужни су да спроводе мере заштите од пожара у складу са овим Правилима и прописима о заштити од пожара, а извођач радова дужан је да претходно писмено именује непосредно одговорно лице за спровођење тих мера док трају послови. Руководилац одсека и лице задужено за организовање и спровођење превентивних мера заштите од пожара дужни су да пре почетка послова и радова упознају извођача радова са обавезама из овог члана.

Коришћење, односно стављање у погон објекта из претходног става не може се извршити без претходно прибављене сагласности на инвестиционо-техничку документацију у погледу мера заштите од пожара, од надлежног органа управе за унутрашње послове.

- 4.2. Објекти у којима се налазе просторије Академије морају бити снабдевени прописаном опремом и уређајима за гашење пожара. Руководилац одсека и лице задужено за организовање и спровођење превентивних мера заштите од пожара дужни су да обезбеде да апарати за гашење пожара, хидранти и расвета за евакуацију буду постављени на најприступачнијим и лако уочљивим местима, да буду комплетни и стално у приправности и доступни за употребу.

Запослени су дужни да у случају недостатка са аспекта заштите од пожара обавесте руководиоца одсека и лице задужено за организовање и спровођење превентивних мера заштите од пожара.

- 4.3. Контрола, испитивање и сервисирање средстава, опреме и уређаја за гашење пожара, мора се редовно обављати према упутству произвођача – на шест месеци, а у складу са прописаним техничким нормативима и стандардима.

Уређаји за расвету за евакуацију морају се одржавати у исправном стању у складу са техничким прописима и упутствима произвођача од стране овлашћених сервиса, тако да се обезбеди њихово стално и несметано функционисање.

Лице задужено за организовање и спровођење превентивних мера заштите од пожара треба да прати рокове контроле, одржавања, сервисирања и замене уређаја и инсталација, треба да чува документа о контроли и одржавању.

Сви запослени дужни су сваку употребу и пражњење апарата за гашење пожара пријавити одговорном лицу.

Забрањено је коришћење хидраната за друге намене осим за гашење пожара.

- 4.4. Електричне, вентилационе и друге инсталације, морају се извести, односно поставити и одржавати тако да не представљају опасност од пожара.

Ради остваривања заштите и безбедности од електричне струје, свакодневно проверавати исправност електричних инсталација.

- 4.5. Громобранска инсталација мора бити изведена, одржавана и контролисана у складу са техничким прописима и увек мора бити у исправном и функционалном стању.

- 4.6. Употреба електричних решоа, грејалица, електричних радијатора и других грејних тела, забрањена је у радним просторијама, осим на местима која одобре руководиоца одсека и лице задужено за организовање и спровођење превентивних мера заштите од пожара, уз прописивање мера сигурности и задужења лица

одговорних за њихову правилну употребу и искључење после употребе, односно уз писмену сагласност.

- 4.7. Забрањује се бацање у корпе за отпатке, било којих материја које би могле да изазову пожар.
- 4.8. Складиштење односно одлагање материјала врши се у складу са упутством произвођача и са важећим прописима, с тим што се посебно води рачуна да се обезбеде несметани прилази, пролази (пожарни и евакуациони путеви), као и одговарајућа растојања ускладиштеног материјала од извора енергије.
- 4.9. Прилазни путеви, улази, излази, пролази, ходници и степеништа у објектима увек морају бити слободни за несметан и сигуран пролаз.
- 4.10. Прилази и путеви до разводних ормана и склопки, до ручних апарата и друге опреме за гашење пожара, морају увек бити слободни и проходни за несметан прилаз. Поред и око ове опреме не смеју се одлагати никакви предмети, односно материјали, уређаји, алати и др.
- 4.11. На путевима евакуације није дозвољено одлагати и постављати лакозапаљиве материјале нити предмете којима би се смањила проходност. Подови пута евакуације могу бити обложени материјалима пожарних карактеристика у складу са важећим стандардима.
- 4.12. Обављање потенцијално запаљивих, експлозивних и других пожарно опасних радњи изван просторија које су за такве радње намењене може се дозволити само под условом да су предузете одговарајуће мере заштите од пожара и уз присуство ватрогасне страже, односно тек пошто се прибави одобрење за извођење тих радњи и послова.

Противпожарна стража мора бити присутна у случају организовања свечаности, јавног скупа или приредби на којима постоји опасност од избијања пожара.
- 4.13. Запослени дужни су да руководиоцу одсека или лицу задуженом за организовање и спровођење превентивних мера заштите од пожара пријаве сваку појаву за коју посумњају да би могла угрозити безбедност запослених и имовине.
- 4.14. Мере заштите од пожара утврђене овим Правилима дужни су да спроводе сви запослени и друга правна и физичка лица која се по било ком основу налазе и задржавају у просторијама Академије.

Остале превентивне мере заштите од пожара

Члан 30.

У објектима и просторијама Академије морају се спроводити и следеће мере заштите од пожара и то:

1. Редовно чишћење просторија од прашине и запаљивих отпадака и одношење истих у метални контејнер ван објекта.
2. Забрањено је у свим просторијама објекта коришћење гасних и електричних решоа, осим у посебно одређеном простору.
3. Забрањено је крпљење (лицновање) осигурача за струју. Кварове на електричним уређајима и инсталацијама сме да отклони само стручно лице.
4. Забрањено је држање папира и других запаљивих материјала на удаљености мањој од 1 метра од пећи и других ужарених грејних тела. У просторијама у којима се чува папирна документација и књиге исте морају бити удаљене најмање 60 цм од таванице и сијаличног места и ширина пролаза између документације 80 цм.

5. У свим просторијама где постоји повећана опасност од пожара морају се поставити видни натписи о забрани употребе отвореног пламена (шибице, упаљачи) и употреба ватре у било ком облику.
6. Сваки запослени који примети да због неспровођења превентивних мера заштите од пожара утврђених овим Правилима може предложити руководиоцу одсека и председнику Академије обуставу рада и док се та посредна опасност не отклони.
7. Уколико дође до пожара лице за организовање и спровођење превентивних мера заштите од пожара дужно је да размотри околности под којима је пожар избио и предложи руководиоцу одсека и председнику Академије превентивне мере за спречавање нових пожара.

Члан 31.

Сви запослени у Академији морају бити обучени и увежбани за реаговање у ванредним ситуацијама и за организовање и спровођење евакуације. Морају бити обучени нарочито за сузбијање паничних поступака у насталој ситуацији.

Члан 32.

Руководилац одсека или овлаштено лице је дужно да запослене упозна о могућим ванредним догађајима и опасностима са којима се могу суочити за време рада и боравка у субјекту заштите од пожара, као и начином понашања којима се те опасности могу избећи или ублажити последице тих догађаја.

Члан 33.

У циљу смањења ризика од избијања пожара, све радње, поступци и процеси који су уређени прописима или подлежу обавезујућим стандардима морају се спроводити у складу са тим прописима и стандардима.

Ради делотворног реаговања у случају избијања пожара, обезбеђују се несметани пролази и одговарајућа растојања између запаљивог материјала и потенцијалних узрочника пожара.

Члан 34.

Прилазни путеви, улази, излази, пролази у објектима и на плацу морају бити увек слободни за несметан пролаз.

За обележавање излаза у случају опасности и прве помоћи користе се ознаке прописане Правилником о обезбеђивању ознака за безбедност и здравље на раду ("Сл. гласник РС", бр. 95/2010 и 108/2017).

Члан 35.

Рад са запаљивим материјама и вршење других пожарно опасних радњи изван просторија које су за такве радње намењене, може се дозволити само под условом да су предузете одговарајуће мере заштите од пожара.

Члан 36.

Уређаји, опрема и средства намењена за гашење пожара, могу да се користе само ако одговарају важећим стандардима, односно уколико су снабдевени одговарајућим атестом и морају да се одржавају у исправном стању, а о томе води уредна евиденција.

Уређаји, опрема и средства за гашење пожара постављају се у објекту на приступачна, видљива и прописно обележена места и могу да се користе само за потребе гашења пожара, спасавања и увежбавања.

Обезбеђење евакуације запослених у случају пожара

Члан 37.

У циљу обезбеђења евакуације запослених у случају пожара морају се спроводити следеће мере:

1. Евакуација је организовано напуштање објекта од стране студената, странака и запослених у случају непосредне опасности од пожара, у случају пожара и других опасности (експлозија, земљотрес, поплава и др.).
2. Забрањено је постављати објекте и друге препреке на путевима, пролазима, платоима и прилазима објекту који су предвиђени за евакуацију људи и имовине угрожених пожаром.
3. Забрањено је постављање намештаја и других предмета и препрека на свим вратима, ходницима, пролазима, степеништу, међупросторијама и стајалиштима у објекту. Распоред намештаја и предмета у просторијама у објекту мора обезбедити несметану евакуацију студената, странака и запослених из објекта.
4. Забрањено је закључавање просторија током боравка студената, странака и запослених у њима, као и свих излазних врата из објекта током радног времена. При адаптацији и реконструкцији просторија обезбедити да се врата за евакуацију отварају у смеру евакуације.
5. Путеви за евакуацију морају бити изведени на следећи начин: хоризонталне и вертикалне површине морају бити обрађене негоривим материјама, подови и равни без избочина и оштећења која могу узроковати пад лица при евакуацији, подови морају бити од неклизајућег материјала и без облога које се могу померати.

Неспровођење мера заштите од пожара утврђених Законом, прописима о заштити од пожара и овим Правилима сматра се тежом повредом радне обавезе и подлеже дисциплинској одговорности у складу са општим актом Академије.

Дисциплинска одговорност запослених не искључује материјалну, прекршајну и кривичну одговорност истих.

V. ПЛАНОВИ ЕВАКУАЦИЈЕ И УПУСТВА ЗА ПОСТУПАЊЕ У СЛУЧАЈУ ПОЖАРА

Планови евакуације

Члан 38.

Саставни део ових Правила су:

- План евакуације са Упутством за поступање у случају пожара у Одсеку Крагујевац-Прилог 1,
- План евакуације са Упутством за поступање у случају пожара у Одсеку Аранђеловац-Прилог 2,
- План евакуације са Упутством за поступање у случају пожара у Одсеку Трстеник-Прилог 3,

Упутство у случају пожара

Члан 39.

Упутства служе да се сви запослени упознају, пре избијања евентуалног пожара, са поступцима у случају пожара.

Поступак у случају пожара:

- сваки запослени који примети непосредну опасност од избијања пожара, дужан је да уклони опасност, односно да угаси пожар, ако то може учинити без опасности за себе или другог;
- ако запослени не може сам да угаси пожар, дужан је да о томе прво обавести ватрогасну јединицу на телефон број 193, односно полицијску станицу на телефон број 192, а након тога руководиоца одсека и друга одговорна лица;
- након доласка припадника ватрогасне јединице, сва радно способна лица која се затекну на месту пожара дужна су да извршавају наређења руководиоца гашења пожара, да пруже помоћ у гашењу пожара, спасавању људи и имовине;
- ватрогасци гасе пожар, а по потреби запослени и радно способни студенти и странке.

Гашење пожара:

- почетни пожар гаси се најближим ручним апаратом за гашење пожара;
- ручни апарати за гашење пожара користе се само за гашење почетних пожара;
- ручним апаратом за гашење пожара угљен - диоксидом типа "CO₂-5" гасе се пожари запаљивих течности и гасова и електричних уређаја и електроинсталација под напоном до 10000 V. Употреба ових апарата дозвољена је строго према упутству произвођача и знања стеченог на основној обуци;
- ручним апаратом за гашење пожара прахом типа "S-6" и "S-9" гасе се пожари чврстих, течних и гасовитих материја (осим запаљивих метала) као и електрични уређаји и инсталације под напоном од 1000 V, строго поштујући безбедоносна растојања и знање стечено на основној обуци;
- водом се гасе пожари чврстих материја: дрво, текстил, угаљ, папир и др.;
- водом се не сме гасити пожар на електричним инсталацијама и уређајима под напоном, деривати нафте (уље за ложење, бензин, дизел) , боје, лакови и масти;
- у случају гашења пожара водом и помоћу хидраната обавезно је претходно искључити електричну инсталацију у просторији угроженој пожаром, као и на целом објекту на главном прекидачу;
- у случају пожара искључити гасну инсталацију на главном прекидачу, односно затварањем главног доводног вентила.

Евакуација запослених, студената и других лица

- евакуација је организовано напуштање објекта од стране студената, странака и запослених у случају непосредне опасности од избијања пожара, у случају пожара и других опасности (експлозија, земљотрес);
- у случају пожара прво се спроводи евакуација, а онда гаси пожар;
- евакуацију наређује и спроводи руководиоца одсека, лице задужено за обављање стручних послова из области заштите од пожара или лице они одреде;
- евакуација се спроводи напуштањем евакуационе зоне, коришћењем смера и пута евакуације и окупљањем на зборном месту , у складу са Планом евакуације који се налази уз ова упутства - ако је наведени пут и излаз за евакуацију у Плану евакуације угрожен од пожара користи се најближи пут и излаз који није угрожен пожаром;
- руководиоца одсека и запослени морају спречити панику међу студентима и странкама. Евакуацију треба спровести безбедно, брзим ходом без трчања. Руководилац одсека и запослени морају утврдити да ли су сви напустили објекат;
- за евакуацију не користити задимљење просторије;
- након евакуације запослени морају спречити повратак у објекат.
-

VI. НАЧИН ОСПОСОБЉАВАЊА ЗАПОСЛЕНИХ ЗА СПРОВОЂЕЊЕ ЗАШТИТЕ ОД ПОЖАРА

Члан 40.

Основна обука из области заштите од пожара организује се најкасније у року од 30 дана од ступања на рад, а практична провера знања запослених врши се једном у три године.

Програм основне обуке из области заштите од пожара доноси председник Академије по прибављеној сагласности надлежног органа Министарства унутрашњих послова.

Основну обуку и практичну проверу знања запослених из области заштите од пожара обавља лице стручно оспособљено за спровођење мера заштите од пожара, односно лице које поседује Уверење надлежног органа унутрашњих послова о положеном стручном испиту за бављење пословима заштите од пожара.

Лице стручно оспособљено за спровођење мера заштите од пожара води евиденцију о основној обуци и практичној провери знања запослених из области заштите од пожара.

Запослени су дужни да присуствују основној обуци и практичној провери знања из области заштите од пожара. Запослени који не задовољи практичну проверу знања дужан је да у року од 30 дана од дана извршене провере поново приступи провери знања из области заштите од пожара.

VII. КОНТРОЛА СПРОВОЂЕЊА МЕРА ЗАШТИТЕ ОД ПОЖАРА

Члан 41.

Контрола спровођења мера заштите од пожара утврђених овим Правилима обухвата:

- преглед просторија и простора око објекта, преглед уређаја, апарата и инсталације за заштиту од пожара и других уређаја и инсталација од значаја за заштиту од пожара,
- преглед докумената о контроли и одржавању уређаја и инсталација за ЗОП-а,
- контролу поштовања и спровођења мера заштите од пожара утврђених овим Правилима од стране запослених.

Контролу из става 1. овог члана врши:

- руководиоца одсека,
- лице задужено за организовање и спровођење превентивних мера заштите од пожара једном у три месеца.

Члан 42.

Лице задужено за организовање и спровођење превентивних мера заштите од пожара може у писаној форми предложити председнику Академије и руководиоцу одсека, а председник Академије и руководиоца одсека могу наложити запосленима предузимање следећих мера:

1. отклањање недостатака у спровођењу мера заштите од пожара утврђених овим Правилима;
2. забрану употребе оруђа и средстава од којих прети непосредна опасност од избијања пожара;
3. забрану вршења одређеног посла у објекту или простору ако прети опасност од избијања пожара;
4. забрану употребе отворене ватре или уређаја на местима на којима прети опасност од избијања пожара;
5. забрану држања одређених материја и предмета у затвореним или отвореним просторима од којих прети опасност од избијања и ширења пожара;
6. да се доведу у исправно стање постројења, инсталације и уређаји;

7. да се уклони отпад из затвореног и отвореног простора који представља опасност од настанка пожара;
8. да се уклоне предмети из просторија и простора који представљају опасност од настајања пожара или онемогућавају брз и сигуран излазак из угроженог простора;
9. друге мере које имају за циљ да спрече непосредно избијање и ширење пожара.

Запослени су дужни извршити, а руководиоца одсека је дужан да обезбеди спровођење наложених мера из става 1. овог члана.

Члан 43.

Лице задужено за организовање и спровођење превентивних мера заштите од пожара може предложити председнику Академије и руководиоцу одсека предузимање следећих мера:

1. набавку неопходне ватрогасне опреме и средстава за гашење пожара, као и њихово одржавање у исправном стању;
2. адаптацију или преграђивање на објекту да би се спречило избијање и ширење пожара;
3. да се изведу потребни излази из објекта да би се омогућила бржа евакуација студената, странака и запосленог особља;
4. да се доведе у исправно стање ватрогасна опрема и средства за гашење пожара или та опрема и средства да се поставе на одређено место;
5. да се уклоне запаљиве материје којима су обрађене површине евакуационих путева;
6. да се уклоне или измене они елементи на инсталацијама или уређајима који би при употреби могли изазвати пожар.

VIII. ОДГОВОРНОСТ ЗА СПРОВОЂЕЊЕ МЕРА ЗАШТИТЕ ОД ПОЖАРА

Члан 44.

За спровођење мера заштите од пожара одговорни су: председник Академије, руководиоца одсека, лице задужено за организовање и спровођење превентивних мера заштите од пожара и сваки запослени, сваки у складу са својим дужностима утврђеним овим Правилником, и то:

- Председник Академије је одговорно лице и лице које руководи заштитом од пожара и одговоран је за организовање и спровођење мера заштите од пожара и за стање заштите од пожара у целини;
- Руководилац одсека је одговоран у складу са својим дужностима утврђеним Статутом Академије и овим Правилима;
- Лице задужено за организовање и спровођење превентивних мера заштите од пожара, у складу са својим дужностима решењем о именовању и овим Правилима;
- Сваки запослени је одговоран у складу са својим дужностима утврђеним овим Правилима.

Неспровођење и непридржавање мера заштите од пожара утврђених Законом о заштити од пожара, прописима из области заштите од пожара и овим Правилима сматра се тежом повредом радне обавезе и подлеже дисциплинској одговорности у складу са општим актом Академије.

IX. ПРЕЛАЗНЕ И ЗАВРШНЕ ОДРЕДБЕ

Члан 45.

Приликом ступања на рад сваки запослени мора бити упознат са овим Правилима и Планом евакуације са Упутством за поступање у случају пожара и обавештен да је у року од 30 дана

од дана ступања на рад дужан да присуствује обуци и провери знања из области заштите од пожара.

Члан 46.

На питања која нису регулисана овим Правилима примењује закон и прописи који регулишу област заштите од пожара.

Измене и допуне ових Правила врше се на начин и по поступку за њихово доношење.

Члан 47.

Ова правила ступају на снагу осмог дана од дана објављивања на огласној табли Академије струковних студија Шумадија



Председник Академије
др Милан Борђевић, проф. с. с.

ПРИЛОГ 1

ПЛАН ЕВАКУАЦИЈЕ

са Упутством за поступање у случају пожара у Одсеку Крагујевац

Република Србија
Академија струковних студија Шумадија
Бр: 1323-1/2023-01
Датум: 10.11.2023. године
Крагујевац

На основу чл. 28. став 1. тачка 3. Закона о заштити од пожара („Сл. гласник Р. Србије", бр. 111/2009, измене и допуне бр. 20/15 и 87/2018), председник Академије струковних студија Шумадија- Крагујевац, доноси:

П Л А Н Е В А К У А Ц И Ј Е

са Упутством за поступање у случају пожара у Одсеку Крагујевац

У случају појаве пожара у објекту Одсека Крагујевац, ради безбедне евакуације људи и имовине и спречавања ширења пожара, поступа се по Плану евакуације са Упутством за поступање у случају пожара у Одсеку Крагујевац (у даљем рексту: План евакуације).

План евакуације састоји се од текстуалног и графичког дела (цртежа) са распоредом просторија, евакуационим путевима и правцима кретања угрожених. У графичком делу Плана евакуације дат је и распоред мобилне ватрогасне опреме и зидних хидраната.

Планом евакуације, посебно се утврђује:

1. Обележавање путева евакуације и поступак код нормалног стања и неисправности;
2. Противпожарна степеништа и резервни излази;
3. Поступак лица која организују и спроводе евакуацију;
4. Лица која издају налог за евакуацију;
5. Процедура поступања лица која организују и спроводе евакуацију и осталих радника;
6. Поступак евакуације имовине и обавезе запослених пре напуштања радног места;
7. Прорачун потребног времена за евакуацију;
8. Графички прикази путева евакуације.

1. Обележавање путева евакуације и поступак код нормалног стања и неисправности

За потребе нужног осветљавања путева евакуације и усмеравање на правац кретања у случају евакуације користи се противпанична расвета- нужна расвета и одговарајуће ознаке за правац и смер евакуације.

На овим светиљкама или непосредно испод њих, као и на другим уочљивим местима налазе се стрелице смера кретања за случај евакуације.

Стрелице су видне при нормалном напајању електричном енергијом - при дневној светлости, код нормалног осветљавања евакуационих путева.

У ноћним условима, у случају нестанка електричне енергије сигнална светла имају могућност аутоматског пребацивања на локални извор напајања и настављају са радом

1.1. Нормално стање -опис

На свакој светиљци светли контролна сијалица која показује да је светиљка укључена на мрежни напон. Ово је исправно стање у нормалној - радној експлоатацији. Лице које врши контролу рада светиљки мора редовно пратити сигнализацију уређаја за пребацивање напона.

1.2. Неисправност противпаничне расвете

У случају неисправности противпаничне расвете као и поремећаја сигнализације, одмах тражити интервенцију лица које одржава електричне инсталације у објекту.

Уколико квар не може отклонити лице које одржава електроинсталацију, позвати надлежни сервис у циљу отклањања квара.

2. Противпожарна степеништа и резервни излази

Радни простори у појединим објектима Одсека Крагујевац су спратности П+1 па самим тим не постоји потреба за противпожарним степеништем и резервним степеништем, па се за евентуалну евакуацију употребљавају улази-излази који се користе за редовну комуникацију.

3. Поступак лица која организују и спроводе евакуацију

Овај поступак примењује се за евакуацију лица из објекта Одсека Крагујевац у случају појаве пожара и експлозије, а може се применити и у другим ванредним ситуацијама (земљотрес, ратна дејства, терористички напад и др.). Основни циљ овог поступка је да се јасно одреди улога сваког лица које на било који начин учествује у евакуацији и спасавању из опасног простора, да би се спровела брза и ефикасна евакуација људи и имовине и спречило ширење пожара. За доследно спровођење овог поступка одговоран је руководилац одсека, а у његовом одсуству лице задужено за организовање и спровођење превентивних мера заштите од пожара у Одсеку Крагујевац.

Надзор над применом овог поступка врши руководилац одсека.

У случају потребе за евакуацијом предузимаће се следеће мере:

3.1. О насталој потреби за евакуацијом, руководилац одсека или лице задужено за организовање и спровођење превентивних мера заштите од пожара у тренутку настанка потребе за евакуацијом ће смирено али одсечено и јасно издати налог за евакуацију, нагласити да нема места паници и да се најпре помогне лицима која су мање покретна, а налазе се у радном простору по било ком основу у објекту, са посебним нагласком да стиже помоћ.

Након тога одмах приступити евакуацији свих лица.

3.2. Лице које је издало налог за евакуацију ће одмах обавестити :

- територијалну ватрогасно спасилачку јединицу тел. 193,
- руководиоца одсека или председника Академије.

3.3. У редовном радном времену, лица задужена за спровођење евакуације су: руководилац одсека или лице задужено за организовање и спровођење превентивних мера заштите од пожара, свако у свом делокругу рада.

Они су дужни да спроведу евакуацију на безбедан и најбржи могући начин.

3.4. Ван радног времена, у просторијама нема присутних лица и нема потребе за евакуацијом.

3.5. Поступак осталих запослених – у случају евакуације из објекта или дела објекта сви запослени су дужни да без поговора извршавају налоге одговорних лица за евакуацију.

4. Лица која издају налог за евакуацију

О потреби евакуације из објекта могу одлучити и наложити је:

- председник Академије или руководилац одсека, а у случају њиховог одсуства лице задужено за организовање и спровођење превентивних мера заштите од пожара;
- командир интервенције из ватрогасно спасилачке јединице која прва стигне;
- дежурни радник ватрогасно спасилачке јединице која прима дојаву, приликом дојаве.

5. Процедура поступања лица која организују и спроводе евакуацију и осталих радника

5.1. Циљ доношења процедуре

Основни циљ доношења процедуре је утврђивање поступака у случају потребе за евакуацијом из објекта. Овом процедуром се јасно одређује улога сваког лица које на било који начин учествује у евакуацији из опасног простора.

5.2. Постојеће техничке мере безбедне евакуације у објекту

Одсек Крагујевац Академија струковних студија „Шумадија своју делатност обавља у следећим просторијама, односно објектима:

Просторије у склопу објекта Средње стручне школе Крагујевац, ул. Косовска бр. 8

Овај објекат је чврсте градње састоји се од подрума, приземља и једног спрата. Површина простора који користи Одсек Крагујевац је 302 м². У склопу овог објекта Одсек Крагујевац користи осам просторија и то: у приземљу су библиотека и три канцеларије, на првом спрату су две канцеларије и архива, у подруму је једна учионица.

За гашење евентуално насталих пожара на објекту приступ ватрогасним возилима омогућен је са две стране објекта из улице Косовска, где возило може да приђе на потребну удаљеност па је самим тим и интервенција у случају настанка пожара олакшана. Саобраћајнице задовољавају тражену носивост од 10 тона осовинског притиска, што обезбеђује безбедно кретање ватрогасних возила. За интервенцију гашења пожара као и за спасавање људи и имовине при настанку пожара интервенише најближа ватрогасно спасилачка јединица, обзиром на удаљеност ватрогасно спасилачке јединице и дозвољену брзину кретања време стицања исте на лице места је око 5 минута.

Путеви евакуације у просторијама објекта су означени нужним осветљењем.

Просторије унутар објекта штите се апаратима за почетно гашење пожара.

У радним просторијама објекта није инсталиран систем за аутоматску и ручну детекцију и дојаву пожара. У овим радним просторијама Академије поред запослених лица и његових корисника, као и осталих који се по било ком основу могу наћи у време његовог рада максимално се може очекивати око 30 лица. То је број људи који у случају настанка пожара може да се брзо и несметано евакуише из објекта обзиром да на објекту постоје излази довољне ширине.

Објекат је заштићен од атмосферског пражњења, громобранском инсталацијом.

Објекат тзв. Пиротехничког батаљона налази се у ул. Косовска 8 . Крагујевац

Унутар овог објекта Одсек Крагујевац користи 2 учионице и још једну просторију у приземљу и 3 учионице на спрату објекта. Површина ових просторија је 382,80 м².

За интервенцију гашења пожара као и за спасавање људи и имовине при настанку пожара интервенише најближа ватрогасно спасилачка јединица, обзиром на удаљеност ватрогасно спасилачке јединице и дозвољену брзину кретања време стицања исте на лице места је око 5 минута.

Просторије у склопу Природно математичког факултета у Крагујевцу

У склопу објекта Природно математичког факултета у Крагујевцу, ул. Радоја Домановића бр. 12, Одсек Крагујевац користи простор од 300 м² и то: једну учионицу у подруму и осам учионица у приземљу. Овај објект је од чврстог грађевинског материјала, заштићен од атмосферског пражњења громобранском инсталацијом. Унутар објекта су постављени апарати за гашење почетног пожара и унутрашња хидрантска мрежа. Приступ ватрогасним возилима за гашење пожара је омогућен из ул. Радоја Домановића.

За интервенцију гашења пожара као и за спасавање људи и имовине при настанку пожара интервенише најближа ватрогасно спасилачка јединица, обзиром на удаљеност ватрогасно спасилачке јединице и дозвољену брзину кретања време стицања исте на лице места је око 5 минута.

5.3.Област примене процедуре

Ова процедура представља упуство за евакуацију лица из објекта у случају појаве пожара, а може се применити и у другим ванредним ситуацијама.

5.4.Одговорност и овлашћења за спровођење процедуре

За примену ове процедуре одговоран је руководилац одсека, а у његовом одсуству лице задужено за организовање и спровођење превентивних мера заштите од пожара.

Надзор над применом ове процедуре вршиће руководилац одсека.

5.5.Активности при евакуацији

Евакуација из објекта и отвореног простора врши се по налогу који се преноси говорним порукама (усмени налог). Лицима које треба евакуисати налог за евакуацију преноси руководилац одсека или лице задужено за организовање и спровођење превентивних мера заштите од пожара.

Евакуација се наређује у случају пожара или друге ванредне ситуације.

5.5.1. Општи поступак евакуације:

1. Дати одговарајући аларм о настанку пожара или друге ванредне ситуације;
2. Искључити електричну енергију на разводном ормару;
3. Гасити настали пожар најближим апаратом за гашење пожара, уколико не постоји опасност по лице које гаси пожар, као и друга лица;
4. Гашење пожара вршити тако да се избегне удисање продуката сагоревања и дејство топлоте пламена;
5. Телефоном позвати надлежну ватрогасно-спасилачку јединицу на број 193;
6. Дежурном у ватрогасно спасилачкој јединици дати тачну адресу објекта где је пожар настао и што је могуће прецизније одговорити на постављена питања. Телефонски разговор обавити смирено, разговетно и без одлагања;
7. По објави евакуације, одмах прекинути све радње у вези гашења и у складу са упуствима која се добију, преко излаза за безбедну евакуацију одмах изаћи у слободни простор изван објекта придржавајући се следећих правила:
 - Не улазити у друге просторије;
 - Не носити са собом велике предмете, осим у случају евакуације имовине;
 - По изласку удаљити се од објекта и не ометати друга лица;
 - Не враћати се у напуштени-угрожени простор у објекту;
 - Не пролазити возилима поред излаза за евакуацију у току евакуације;
 - Лоцирати се даље од објекта и не ометати приступ објекту.

Место окупљања при евакуацији из објекта треба да је удаљено најмање 10 метара од истог.

Евакуисаним лицима је забрањено удаљавање са овог простора, без одобрења овлашћених лица.

5.5.2 Поступак одговорног лица за спровођење евакуације

Кад настане потреба за евакуацију из објекта одговорно лице за спровођење евакуације нарочито је дужно да:

- утврди тачну локацију дела објекта где је потребна евакуација;
- утврди број лица које је потребно евакуисати;
- утврди број лица која су непокретна или слабије покретна;
- изда запосленима који учествују у процесу евакуације кратко упуство о смеру евакуације из угроженог простора, са нагласком да се најпре евакуишу труднице и лица са посебним потребама;
- на лице места понесе две преносне светиљке;
- у случају отказа осветљења једну батеријску светиљку уступи запосленом који учествује у спровођењу евакуације;
- по потреби више пута нагласи смер евакуације из угроженог простора;
- по потреби организује да се свим лицима која се евакуишу обезбеде влажне крпе за заштиту дисајних органа;
- гласно и одсечено нагласи потребу за евакуацијом уз напомену да се кретање врши ходом, а не трчањем;
- при евакуацији оствари ауторитет и са особама које се евакуишу константно обавља разговор и не дозволи да се мењају издате наредбе у току евакуације;
- посебну пажњу обрати на присуство теже покретних особа. Најпре евакуисати оне особе које не могу саме да се крећу;
- по завршетку евакуације прегледа све просторије и утврди да ли је извршена потпуна евакуација;
- као последња особа преко излаза за евакуацију напусти објекат.

5.5.3. Поступак осталих запослених

У случајевима потребе за евакуацијом из објекта или дела објекта, сви запослени су дужни да:

- без поговора поступају по налозима одговорног лица за евакуацију и учествују у спровођењу евакуације;
- одмах омогуће несметано кретање присутних лица кроз евакуационе излазе, као у графичким прилозима;
- омогуће проходност кроз све излазе из објекта отварањем врата;
- координирају евакуацију према упуству лица одговорног за спровођење евакуације, са циљем избегавања панике;
- по налогу одговорног лица за евакуацију спрече да се присутна лица враћају у угрожени простор.

5.6. Правци напуштања објекта

Евакуација се врши преко излаза који се користе за редовну комуникацију. Путеви и излази морају бити јасно обележени противпаничним светиљкама или натписом ИЗЛАЗ.

5.7. Ознаке и натписи обавештења

Изнад сваког излаза из појединих просторија објекта као и излаза из објекта на отворени простор морају бити постављене противпаничне светиљке или натпис ИЗЛАЗ са уцртаним стрелицама које означавају смер евакуације у случају пожара.

Одговорна лица за евакуацију из објекта морају бити упозната са свим детаљима који се налазе на таблама обавештења.

6. Поступак евакуације имовине и обавезе запослених пре напуштања радног места
Запослени су у оквиру својих могућности и надлежности дужни да искључе напајање електричном енергијом и на безбедно место изнесу важна финансијска документа, техничку документацију, рачунар са базом података и осталу документацију одзначаја за делатност.

7. Прорачун потребног времена евакуације

При прорачуну потребног времена за евакуацију лица из објекта узет је најнеповољнији однос, односно најудаљенија просторија у објекту са максималним бројем лица у просторији.

Време припреме за евакуацију за пословне објекте: $T_{pr} = 3$ минута;

Пројектована брзина кретања човека на равној поду износи $V_a = 1,5$ m/s;

Пројектована брзина ометаног кретања $V_o = V_a * u$; где је u фактор успоравања $u=0,8$ за кретање низ степениште; $u = 0,6 - 0,05 * d$ за кретање уз степениште где је d број фиктивних етажа од по 3 m;

При наиласку на сужење коридора или врата отвора мањег од 1,00 м за 10 до 40 лица, или врата отвора мањег од 1,6 м за 40 до 200 лица, пројектовано време задржавања је 3 секунде за сваких 10 лица;

За свако скретање под углом већим од 30^0 , а мањим од 60^0 и наилажењем на степениште или рампу, време задржавања је 2 секунде на сваких 10 лица.

За свако скретање под углом већим од 60^0 и наилажењем на ескалатор у покрету, потребно је додатих 5 секунди на сваких 10 лица.

7.1. Евакуација из радног простора- са I спрата из канцеларијског простора на првом спрату (Објекат Управе)

7.1.1 Прорачун потребног времена за евакуацију из канцеларијског радног простора првог спрата Управе

При прорачуну потребног времена за евакуацију разматрана је најнеповољнија варијанта, односно евакуација из најудаљеније канцеларије на првом спрату где може да се у једном тренутку нађе највећи број лица, а то је око 5. Овај простор има један евакуациони излаз.

I етапа евакуације (полазно место из простора канцеларија до првог излаза)

T1- Време евакуације при кретању од канцеларије (Pm) до првих излазних врата (PI)

D1- Растојање у просеку око 3 м.

$$T1 = D1/V_a = 3/1,5 = 2 \text{ sec}$$

Три канцеларије на првом спрату па је укупно време 6 сек.

II етапа евакуације (од првог излаза до етажног излаза)

T2- Време евакуације при кретању од излаза из канцеларије (PI) до етажног излаза (EI)

D2-Растојање око 6 метара

$$T2 = D2/V_a = 6 / 1,5 = 4 \text{ sec}$$

Три излаза па је укупно време 12 сек.

III етапа евакуације (од етажног излаза до крајњег излаза)

T3- време евакуације при кретању низ степениште

D3- растојање (дужина степеништа) око 10 м

Пројектована брзина ометаног кретања низ степенице ($u=0,8$ фактор успорења)

$$V_o = V_a * u = 1,5 * 0,8 = 1,2 \text{ m/s}$$

$$T3 = D3/V_o = 10/1,2 = 6,67 \text{ sec}$$

T4- Време задржавања због скретања на степеништу. Скретање под углом већим од 60 степени потребно је додатних 5 секунди на сваких 10 лица.

$$T4 = 5 * 20 / 10 * 4 = 2,5 \text{ sec}$$

T5- време евакуације при кретању кроз ходник у приземљу до излазних врата из објекта
D5- Растојање око 6 метара
 $T5 = D5/V_0 = 6/1,5 = 4 \text{ sec}$

IV етапа евакуације (од коначног излаза до безбедног места)

T6- време евакуације до безбедног места
D6- растојање око 15 метара
 $T6 = D6/V_0 = 15/1,5 = 10 \text{ sec}$

$T = T_{\text{гр}} + T1 + T2 + T3 + T4 + T5 + T6 = 180 + 6 + 12 + 6,67 + 2,5 + 4 + 10 = 221,17 \text{ sec}$
T = 3,69 минута

Укупно време евакуације свих лица из канцеларија на спрату је око 3,69 минута

7.1.2. Прорачун потребног времена за евакуацију из радног простора канцеларија приземља

При прорачуну потребног времена за евакуацију разматрана је најнеповољнија варијанта, односно евакуација из најудаљеније канцеларије у приземљу где може да се у једном тренутку нађе највећи број лица, а то је око 20. Овај простор има један евакуациони излаз.

I етапа евакуације (полазно место канцеларија)

T1- време евакуације при кретању кроз канцеларију (Pm) до излазних врата (PI)
D1- растојање у просеку око 3 метара
 $T1 = D1/V_a = 3/1,5 = 2 \text{ sec}$

Три канцеларије и библиотека, па је потребно време 8 сек.

II етапа евакуације (од првог излаза до етажног излаза)

T2- Време евакуације при кретању од излаза из канцеларије (PI) до етажног излаза (EI)
D2-Растојање око 6 метара
 $T2 = D2/V_a = 6/1,5 = 4 \text{ sec}$

Четири просторије у приземљу па је потребно време 16 сек.

III етапа евакуације (од етажног излаза до крајњег излаза из објекта)

T2- време евакуације при кретању кроз ходник (PI) до излаза из објекта (KI)
D2- растојање око 6 метара
 $T2 = D2/V_0 = 6/1,5 = 4 \text{ sec}$

IV етапа евакуације (од коначног излаза до безбедног места)

T3- време евакуације до безбедног места
D3- растојање око 15 метара
 $T3 = D3/V_0 = 15/1,5 = 10 \text{ sec}$
 $T = T_{\text{гр}} + T1 + T2 + T3 = 180 + 8 + 16 + 10 = 214 \text{ sec}$
T = 3,57 минута

Укупно време евакуације свих лица из канцеларија приземља је око 3,57 минута.

7.2. Прорачун потребног времена евакуације из објекта Пиротехничког батаљона

7.2.1. Време евакуације из учионица на спрату

При прорачуну потребног времена за евакуацију разматрана је најнеповољнија варијанта, односно евакуација из најудаљеније учионице на спрату. Највећи број лица који може да се у једном тренутку нађе у учионицама на спрату је око 120. Овај простор има један евакуациони излаз.

I етапа евакуације (полазно место учионице на спрату)

T1- време евакуације при кретању кроз учионицу (Pm) до излазних врата (PI)

D1- растојање у просеку око 5 метара

$$T1 = D1/Va = 5/1,5 = 3,33 \text{ sec}$$

Три учионице, па је потребно време 9,99 сец.

II етапа евакуације (од првог излаза до етажног излаза)

T2- Време евакуације при кретању од излаза из учионице (PI) до етажног излаза (EI)

D2-Растојање око 6 метара

$$T2 = D2/Va = 6 / 1,5 = 4 \text{ sec}$$

Три излаза па је укупно време 12 сец.

III етапа евакуације (од етажног излаза до крајњег излаза)

T3- време евакуације при кретању низ степениште

D3- растојање (дужина степеништа) око 15 м

Пројектована брзина ометаног кретања низ степенице ($u=0,8$ фактор успорења)

$$Vo = Va * u = 1,5 * 0,8 = 1,2 \text{ m/s}$$

$$T3 = D3/Vo = 15/1,2 = 12,5 \text{ sec}$$

T4- Време задржавања због скретања на степеништу. Скретање под углом већим од 60 степени потребно је додатних 5 секунди на сваких 10 лица.

$$T4 = 5 * 120 / 10 * 4 = 15 \text{ секунди}$$

T5- време евакуације при кретању кроз ходник у приземљу до излазних врата из објекта

D5- Растојање око 6 метара

$$T5 = D5/Vo = 6 / 1,5 = 4 \text{ sec}$$

IV етапа евакуације (од коначног излаза до безбедног места)

T6- време евакуације до безбедног места

D6- растојање око 15 метара

$$T6 = D6/Vo = 15/1,5 = 10 \text{ sec}$$

$$T = T_{\text{пр}} + T1 + T2 + T3 + T4 + T5 + T6 = 180 + 9,99 + 12,5 + 15 + 2,5 + 4 + 10 = 233,99 \text{ sec}$$

$$T = 3,89 \text{ минута}$$

Укупно време евакуације свих лица из учионица на спрату је око 3,89 минута

7.2.2. Време евакуације из учионица у приземљу

При прорачуну потребног времена за евакуацију разматрана је најнеповољнија варијанта, односно евакуација из најудаљеније учионице у приземљу где може да се у једном тренутку нађе највећи број лица, а то је око 40. Овај простор има један евакуациони излаз.

I етапа евакуације (полазно место учионица)

T1- време евакуације при кретању кроз учионицу (Pm) до излазних врата (PI)

D1- растојање у просеку око 5 метара

$$T1 = D1/Va = 5/1,5 = 3,33 \text{ sec}$$

Две учионице и студентски парламент, па је потребно време 9,99 сец.

II етапа евакуације (од првог излаза до етажног излаза)

T2- Време евакуације при кретању од излаза из учионице (PI) до етажног излаза (EI)

D2-Растојање око 5 метара

$$T2 = D2/Va = 5 / 1,5 = 3,33 \text{ sec}$$

Три просторије у приземљу па је потребно време 9,99 сец.

III етапа евакуације (од етажног излаза до крајњег излаза из објекта)

T2- време евакуације при кретању кроз ходник (PI) до излаза из објекта (KI)

D2- растојање око 6 метара

$$T2 = D2 / Vo = 6 / 1,5 = 4 \text{ sec}$$

IV етапа евакуације (од коначног излаза до безбедног места)

T3- време евакуације до безбедног места

D3- растојање око 15 метара

$$T3 = D3/V_0 = 15/1,5 = 10 \text{ sec}$$

$$T = T_{pr} + T1 + T2 + T3 = 180 + 9,99 + 9,99 + 10 = 209,98 \text{ sec}$$

T = 3,50 минута

Укупно време евакуације свих лица из учионица у приземљу је око 3,50 минута

7.3. Прорачун потребног времена евакуације из просторија у склопу објекта ПМФ Крагујевац

7.3.1. Учионице и кабинети у приземљу

При прорачуну потребног времена за евакуацију разматрана је најнеповољнија варијанта, односно евакуација из најудаљеније учионице у приземљу где може да се у једном тренутку нађе највећи број лица, а то је око 190. Овај простор има један евакуациони излаз.

I етапа евакуације (полазно место учионица)

T1- време евакуације при кретању кроз учионицу (Pm) до излазних врата (PI)

D1- растојање у просеку око 5 метара

$$T1 = D1/V_a = 5/1,5 = 3,33 \text{ sec}$$

Девет просторија (учионице и и др.), па је потребно време 29,97 сек.

II етапа евакуације (од првог излаза до етажног излаза)

T2- Време евакуације при кретању од излаза из учионице (PI) до етажног излаза (EI)

D2-Растојање око 5 метара

$$T2 = D2/V_a = 5 / 1,5 = 3,33 \text{ sec}$$

Девет просторија у приземљу па је потребно време 29,97 сек.

III етапа евакуације (од етажног излаза до крајњег излаза из објекта)

T2- време евакуације при кретању кроз ходник (PI) до излаза из објекта (KI)

D2- растојање око 6 метара

$$T2 = D2 / V_0 = 6/1,5 = 4 \text{ sec}$$

IV етапа евакуације (од коначног излаза до безбедног места)

T3- време евакуације до безбедног места

D3- растојање око 15 метара

$$T3 = D3/V_0 = 15/1,5 = 10 \text{ sec}$$

$$T = T_{pr} + T1 + T2 + T3 = 180 + 29,97 + 29,97 + 10 = 249,94 \text{ sec}$$

T = 4,17 минута

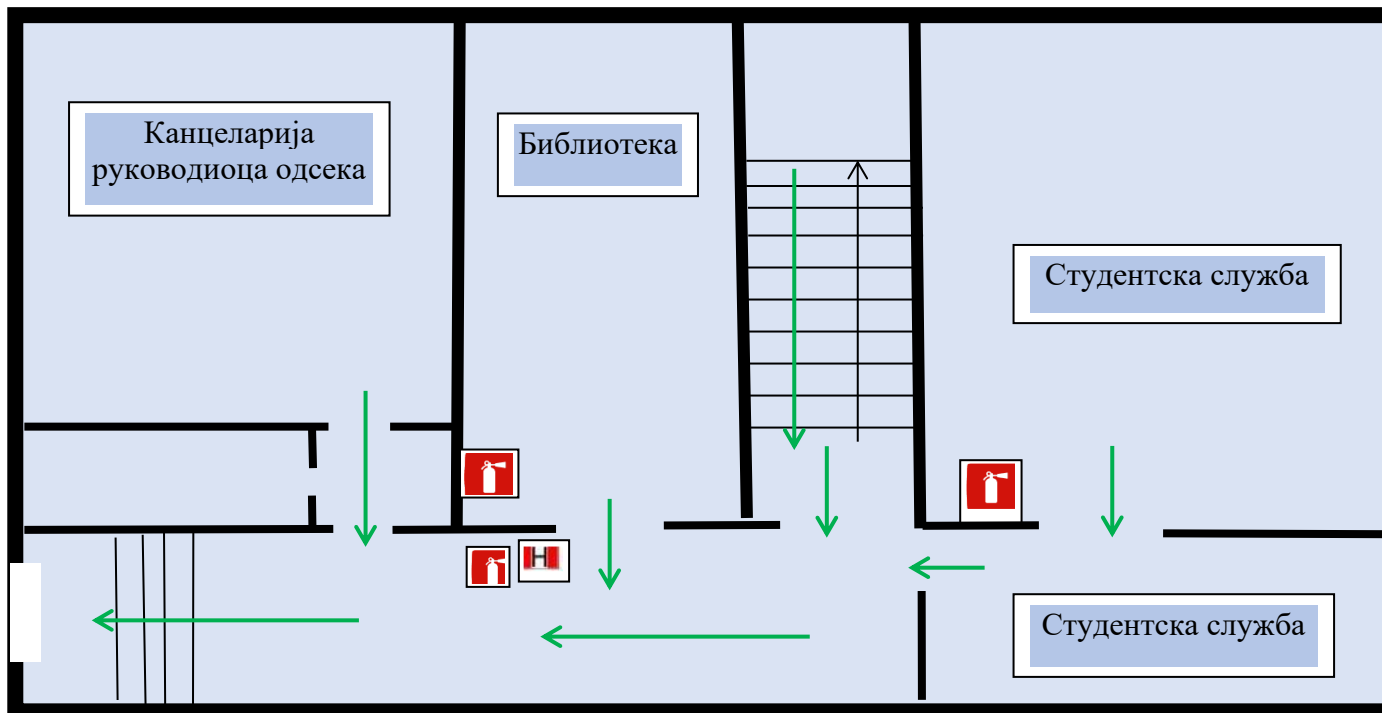
Укупно време евакуације свих лица из учионице и кабинета у приземљу је око 4,17 минута.

Председник Академије
др Милан Борђевић, проф. с. с.



ГРАФИЧКИ ПРИКАЗ ЕВАКУАЦИОНОГ ПУТА
из просторија Одсека Крагујевац у склопу објекта Средње стручне школе, Косовска 8

ПРИЗЕМЉЕ - РАСПОРЕД ПРОСТОРИЈА



ЛЕГЕНДА:

ЛЕГЕНДА:



- противпожарни апарат



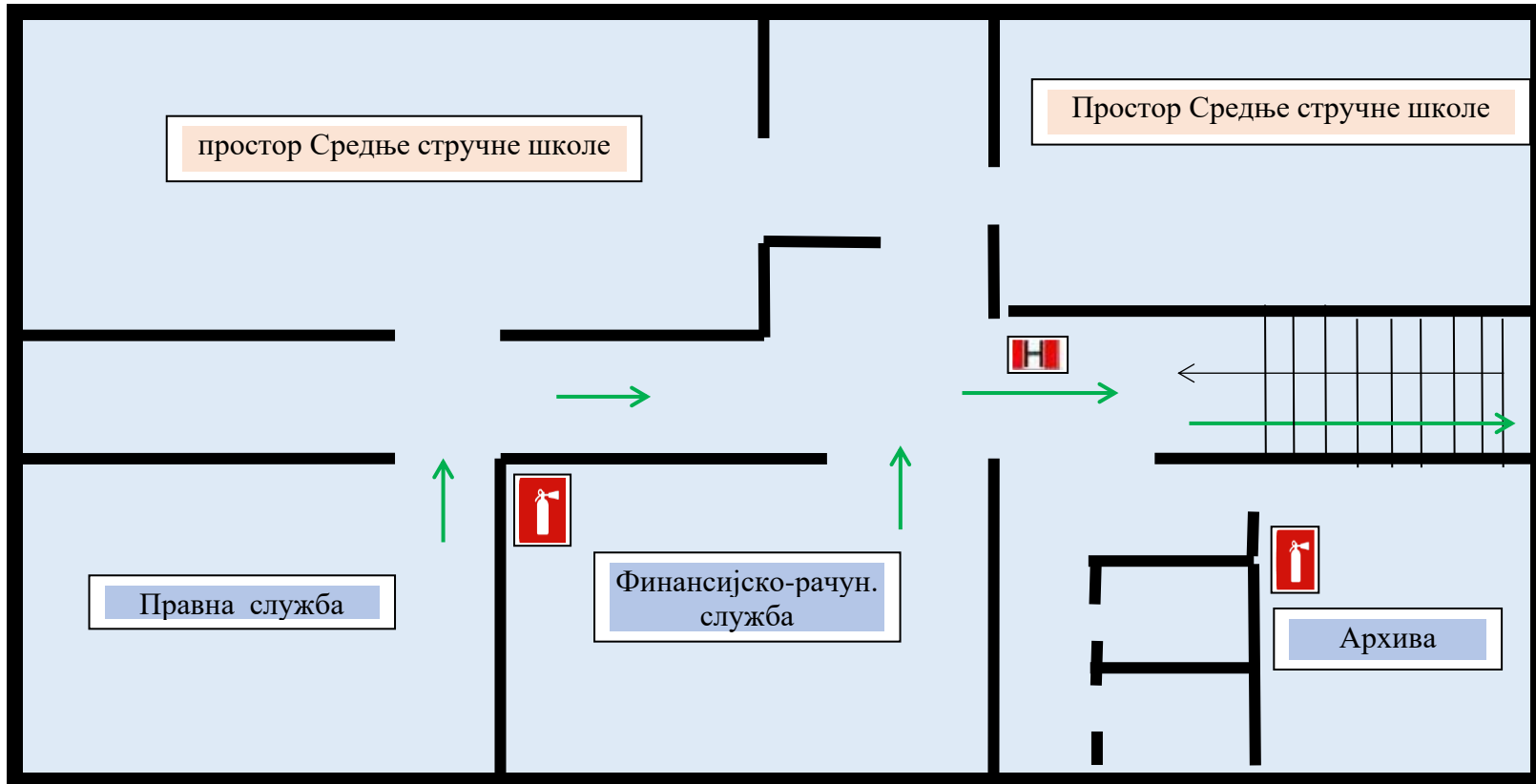
- хидрант






- евакуациони пут

ГРАФИЧКИ ПРИКАЗ ЕВАКУАЦИОНОГ ПУТА
из просторија Одсека Крагујевац у склопу објекта Средње стручне школе, Косовска 8

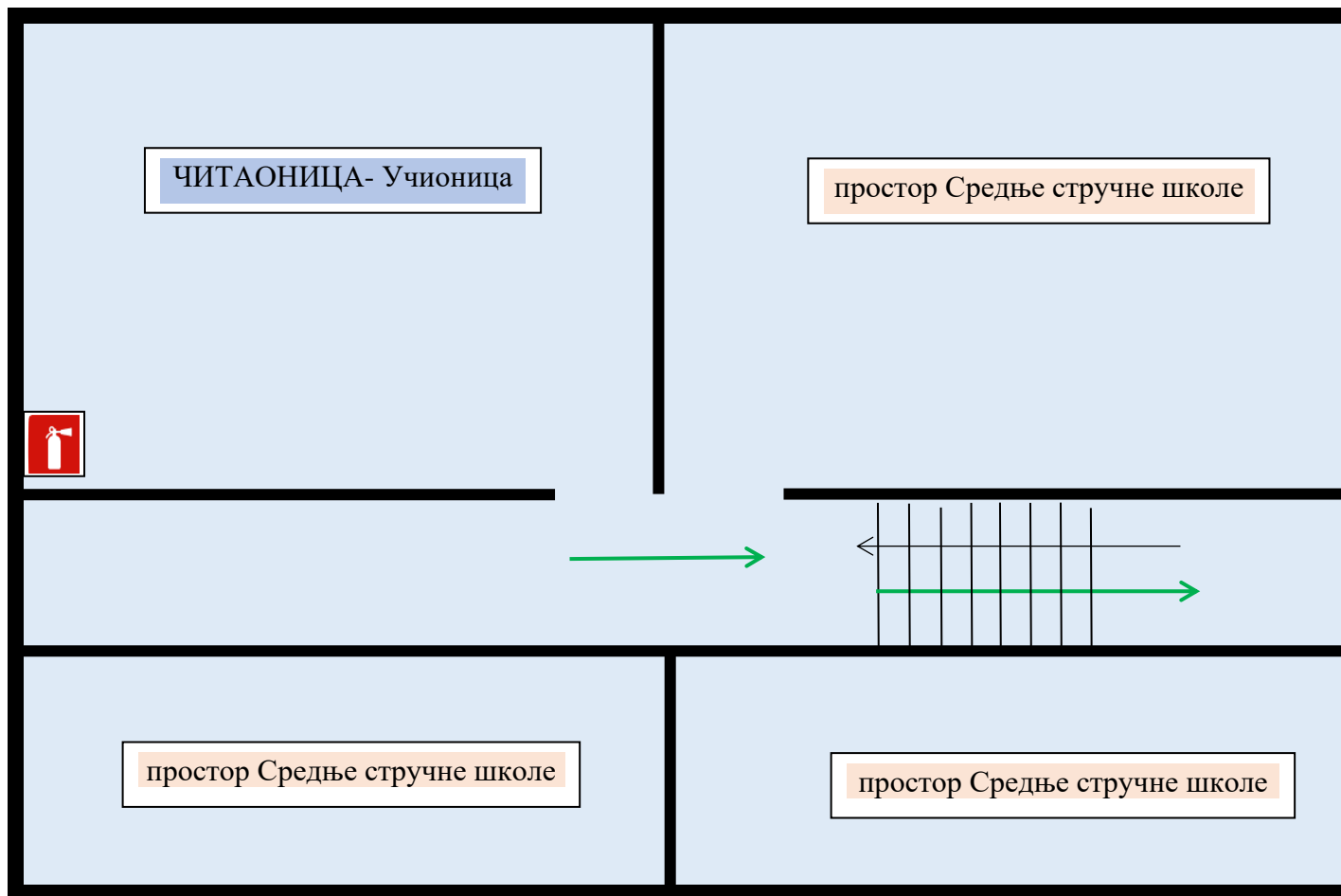
СПРАТ - РАСПОРЕД ПРОСТОРИЈА





ЛЕГЕНДА:

-  - противпожарни апарат
-  - хидрант
-  - евакуациони пут

ГРАФИЧКИ ПРИКАЗ ЕВАКУАЦИОНОГ ПУТА
из просторија Одсека Крагујевац у склопу објекта Средње стручне школе, Косовска 8
СУТУРЕН – ЧИТАОНИЦА

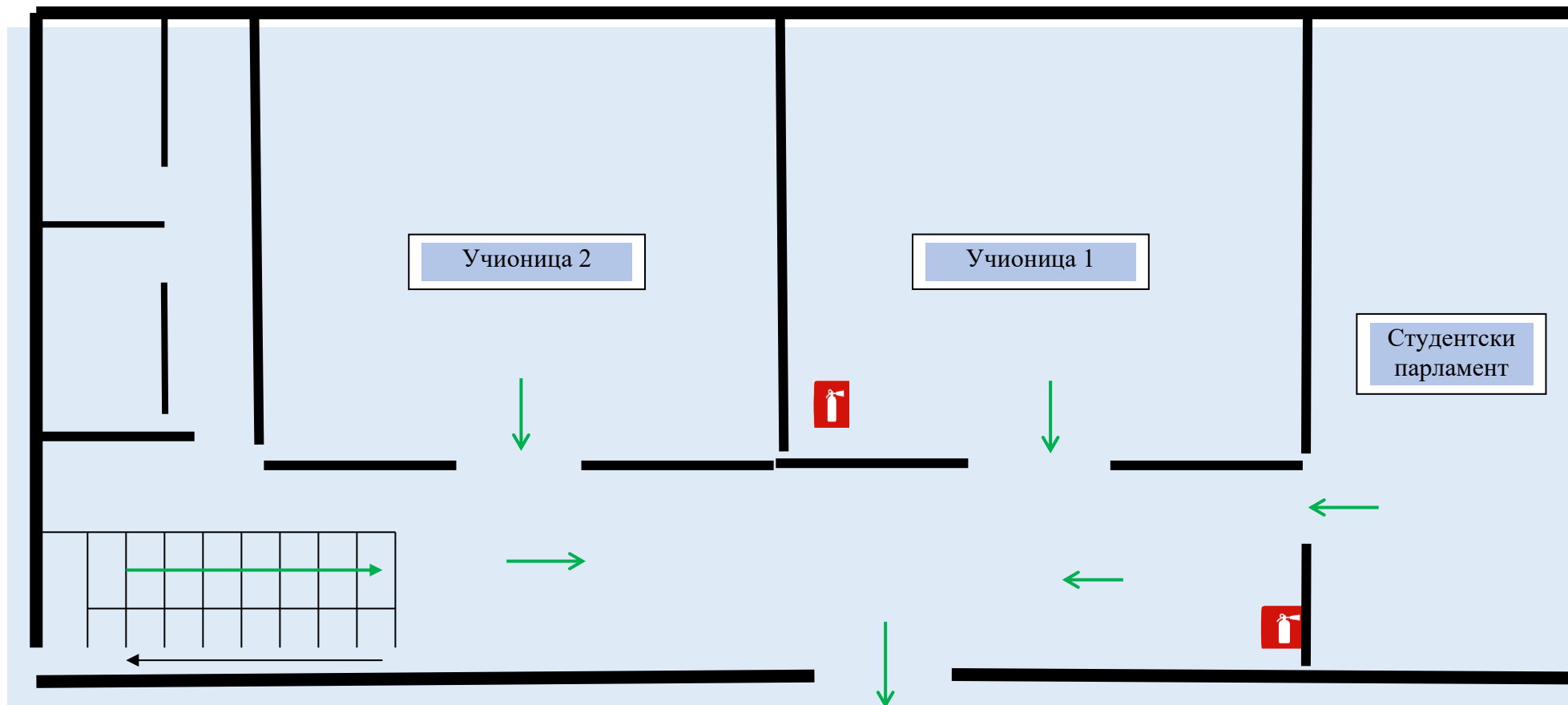


ЛЕГЕНДА:



-  - противпожарни апарат
-  - евакуациони пут

ГРАФИЧКИ ПРИКАЗ ЕВАКУАЦИОНОГ ПУТА
из просторија Одсека Крагујевац у тзв. објекту Пиротехнички батаљон на адреси Косовска 8, Крагујевац

ПРИЗЕМЉЕ



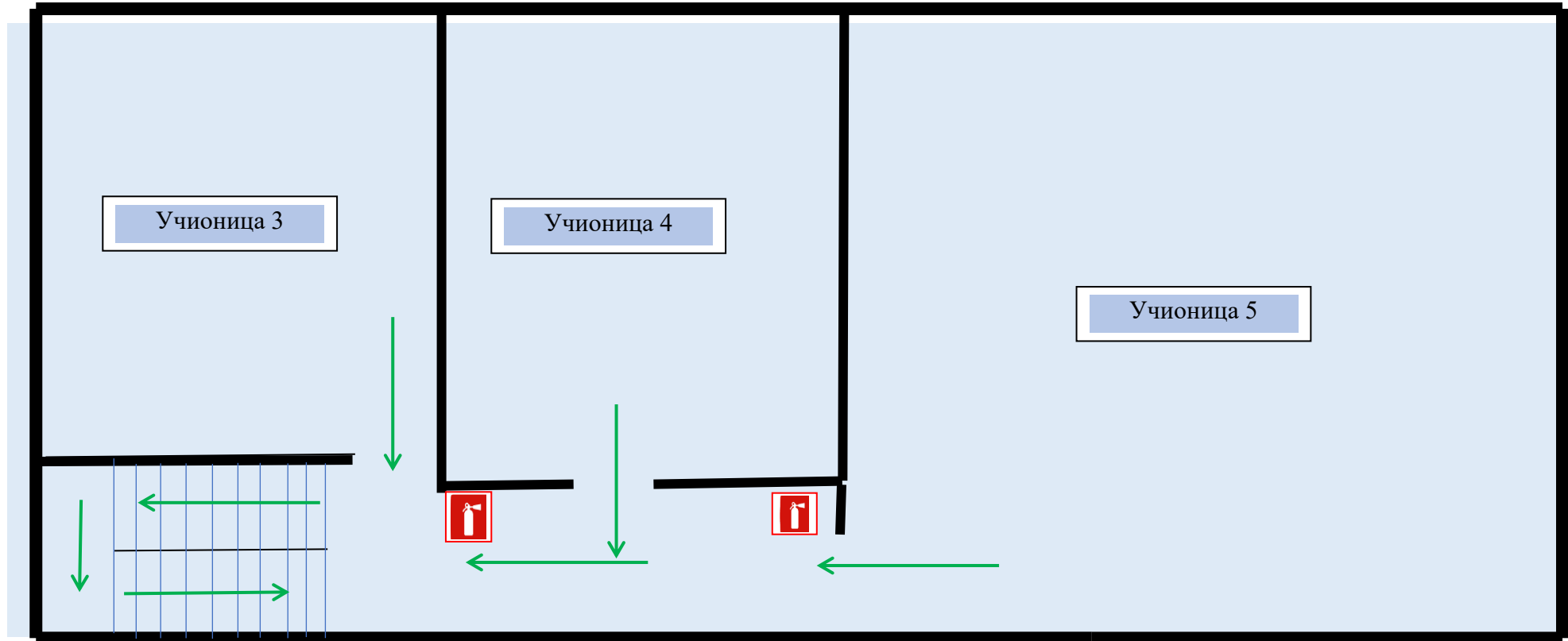
ЛЕГЕНДА:

-  - противпожарни апарат
-  - евакуациони пут

ЕВАКУАЦИОНИ ПУТ

из просторија Одсека Крагујевац у тзв. објекту Пиротехнички батаљон на адреси Косовска 8, Крагујевац

СПРАТ



ЛЕГЕНДА:



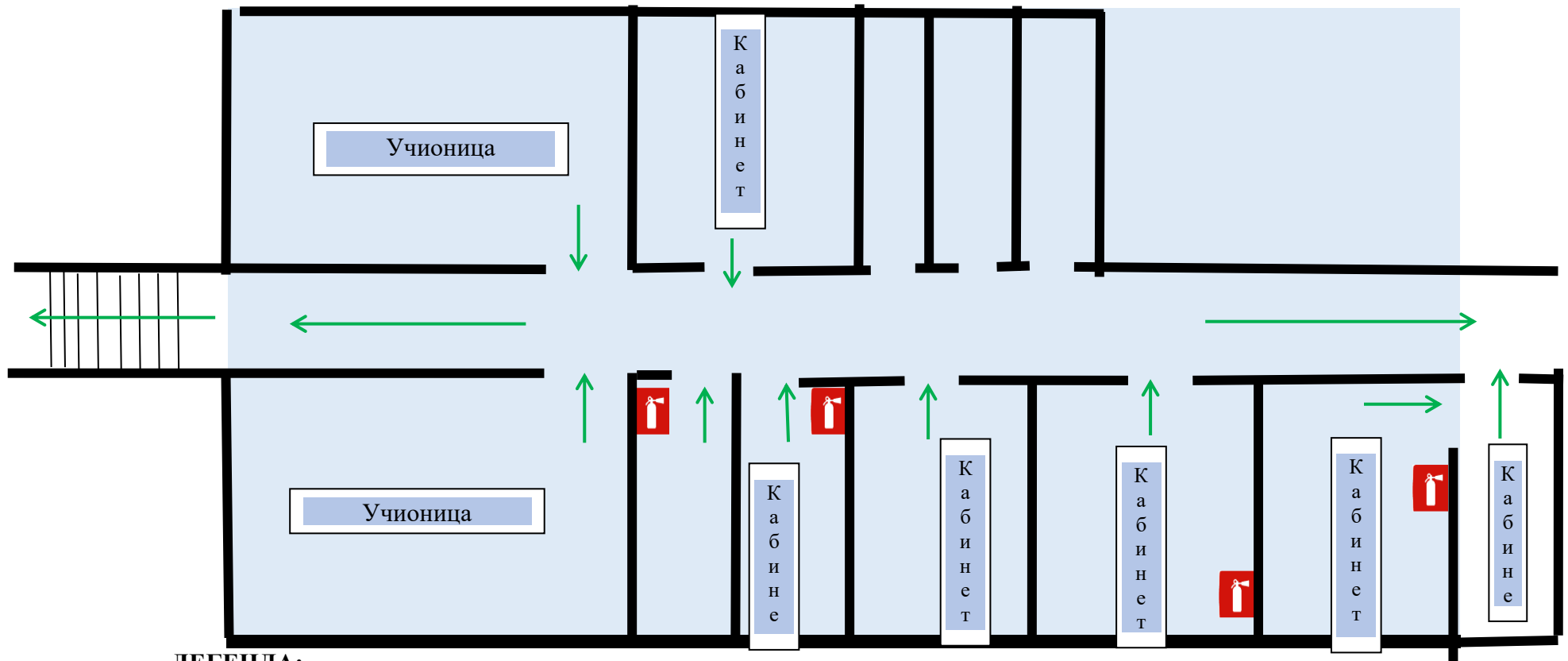
- противпожарни апарат





- евакуациони пут

ЕВАКУАЦИОНИ ПУТ

из просторија Одсека Крагујевац на Природно-математичком факултету, на адреси Радоја Домановића 12, Крагујевац



ЛЕГЕНДА:

-  - противпожарни апарат
-  - евакуациони пут

ПРИЛОГ 2

ПЛАН ЕВАКУАЦИЈЕ

са Упутством за поступање у случају пожара у Одсеку Аранђеловац

Република Србија
Академија струковних студија Шумадија
Бр: 1323-2/2023-01
Датум: 10.11.2023. године
Крагујевац

На основу чл. 28. став 1. тачка 3. Закона о заштити од пожара („Сл. гласник Р. Србије”, бр. 111/2009, измене и допуне бр. 20/15 и 87/2018), председник Академије струковних студија Шумадија-Крагујевац, доноси:

П Л А Н Е В А К У А Ц И Ј Е

са Упутством за поступање у случају пожара у Одсеку Аранђеловац

У случају појаве пожара у објекту Одсека Аранђеловац, ради безбедне евакуације људи и имовине и спречавања ширења пожара, поступа се по Плану евакуације са Упутством за поступање у случају пожара у Одсеку Аранђеловац (у даљем рексту: План евакуације).

План евакуације састоји се од текстуалног и графичког дела (цртежа) са распоредом просторија, евакуационим путевима и правцима кретања угрожених. У графичком делу Плана евакуације дат је и распоред мобилне ватрогасне опреме, зидних хидраната, разводних електро ормана, места на којима се истичу изводи из плана, као и легенда симбола са значењем.

Планом евакуације, посебно се утврђује:

1. Обележавање путева евакуације и поступак код нормалног стања и неисправности
2. Противпожарна степеништа и резервни излази
3. Поступак лица која организују и спроводе евакуацију
4. Лица која издају налог за евакуацију
5. Процедура поступања лица која организују и спроводе евакуацију и осталих радника
6. Поступак евакуације имовине и обавезе запослених пре напуштања радног места
7. Прорачун потребног времена за евакуацију
8. Графички прикази путева евакуације.

1. Обележавање путева евакуације и поступак код нормалног стања и неисправности

За потребе нужног осветљавања путева евакуације и усмеравање на правац кретања у случају евакуације користи се противпанична расвета- нужна расвета и одговарајуће ознаке за правац и смер евакуације.

На овим светиљкама или непосредно испод њих, као и на другим уочљивим местима налазе се стрелице смера кретања за случај евакуације.

Стрелице су видне при нормалном напајању електричном енергијом - при дневној светлости, код нормалног осветљавања евакуационих путева.

У ноћним условима, у случају нестанка електричне енергије сигнална светла имају могућност аутоматског пребацивања на локални извор напајања и настављају са радом

1.1. Нормално стање -опис

На свакој светиљци светли контролна сијалица која показује да је светиљка укључена на мрежни напон. Ово је исправно стање у нормалној - радној експлоатацији. Лице које врши контролу рада светиљки мора редовно пратити сигнализацију уређаја за пребацивање напона.

1.1. Неисправност противпаничне расвете

У случају неисправности противпаничне расвете као и поремећаја сигнализације, одмах тражити интервенцију лица које одржава електричне инсталације у објекту.

Уколико квар не може отклонити лице које одржава електроинсталацију, позвати надлежни сервис у циљу отклањања квара.

2. Противпожарна степеништа и резервни излази

Радни простори у појединим објектима Одсека Аранђеловац су спратности По+П+1, па самим тим не постоји потреба за противпожарним степеништем и резервним степеништем, па се за евентуалну евакуацију употребљавају улази-излази који се користе за редовну комуникацију.

3. Поступак лица која организују и спроводе евакуацију

Овај поступак примењује се за евакуацију лица из објекта Одсека Аранђеловац у случају појаве пожара и експлозије, а може се применити и у другим ванредним ситуацијама (земљотрес, ратна дејства, терористички напад и др.). Основни циљ овог поступка је да се јасно одреди улога сваког лица које на било који начин учествује у евакуацији и спасавању из опасног простора, да би се спровела брза и ефикасна евакуација људи и имовине и спречило ширење пожара. За доследно спровођење овог поступка одговоран је руководилац одсека, а у његовом одсуству лице задужено за организовање и спровођење превентивних мера заштите од пожара у Одсеку Аранђеловац.

Надзор над применом овог поступка врши руководилац одсека.

У случају потребе за евакуацијом предузимаће се следеће мере:

3.1. О насталој потреби за евакуацијом, руководилац одсека или лице задужено за организовање и спровођење превентивних мера заштите од пожара у тренутку настанка потребе за евакуацијом ће смирено али одсечно и јасно издати налог за евакуацију, нагласити да нема места паници и да се најпре помогне лицима која су мање покретна, а налазе се у радном простору по било ком основу у објекту, са посебним нагласком да стиже помоћ.

Након тога одмах приступити евакуацији свих лица.

3.1. Лице које је издало налог за евакуацију ће одмах обавестити:

- територијалну ватрогасно спасилачку јединицу тел. 193,
- руководиоца одсека или председника Академије.

3.2. У редовном радном времену, лица задужена за спровођење евакуације су: руководилац одсека или лице задужено за организовање и спровођење превентивних мера заштите од пожара, свако у свом делокругу рада.

Они су дужни да спроведу евакуацију на безбедан и најбржи могући начин.

3.3. Ван радног времена, у просторијама нема присутних лица и нема потребе за евакуацијом.

3.4. Поступак осталих запослених – у случају евакуације из објекта или дела објекта сви запослени су дужни да без поговора извршавају налоге одговорних лица за евакуацију.

4. Лица која издају налог за евакуацију

О потреби евакуације из објекта могу одлучити и наложити је:

- председник Академије или руководилац одсека, а у случају њиховог одсуства лице задужено за организовање и спровођење превентивних мера заштите од пожара;
- командир интервенције из ватрогасно спасилачке јединице која прва стигне;
- дежурни радник ватрогасно спасилачке јединице која прима дојаву, приликом дојаве.

5. Процедура поступања лица која организују и спроводе евакуацију и осталих радника

5.1. Циљ доношења процедуре

Основни циљ доношења процедуре је утврђивање поступака у случају потребе за евакуацијом из објекта. Овом процедуром се јасно одређује улога сваког лица које на било који начин учествује у евакуацији из опасног простора.

5.2. Постојеће техничке мере безбедне евакуације у објекту

Објекат Одсек Аранђеловац Академије струковних студија Шумадија налази се у ул. Јосифа Панчића бр. 11 у Аранђеловцу. Гашење евентуално насталих пожара на објекту Академије омогућено је са три стране до којих се неометано стиже. Објекат је изграђен од чврстог грађевинског материјала, дрвене кровне конструкције прекривене црепом, спратности По+П+1. Пuteви евакуације у просторијама Академије су означени нужним осветљењем.

Прилаз ватрогасним возилима омогућен је из улице Јосифа Панчића где возило може да приђе на потребну удаљеност па је самим тим и интервенција у случају настанка пожара олакшана. Саобраћајнице задовољавају тражену носивост од 10 тона осовинског притиска, што обезбеђује безбедно кретање ватрогасних возила .

За интервенцију гашења пожара као и за спасавање људи и имовине при настанку пожара интервенише најближа ватрогасно спасилачка јединица, обзиром на удаљеност ватрогасно спасилачке јединице и дозвољену брзину кретања време стицања исте на лице места је око 5 минута.

Објекат и спољни простор штите се апаратима за почетно гашење пожара и унутрашњом хидрантском мрежом за гашење пожара. Објекат је заштићен од атмосферског пражњења, громобранском инсталацијом. У радним просторијама одсека Аранђеловац није инсталиран систем за аутоматску и ручну детекцију и дојаву пожара.

У радним просторијама школе поред запослених лица и његових корисника, као и осталих који се по било ком основу могу наћи у време његовог рада максимално се може очекивати око 180 лица. То је број људи који у случају настанка пожара може да се брзо и несметано евакуише из објекта обзиром да на објекту постоје излази довољне ширине.

5.3. Област примене процедуре

Ова процедура представља упуство за евакуацију лица из објекта у случају појаве пожара, а може се применити и у другим ванредним ситуацијама.

5.4. Одговорност и овлашћења за спровођење процедуре

За примену ове процедуре одговоран је руководилац одсека , а у његовом одсуству запослено лице које ради у тренутку настанка потребе за евакуацијом.

Надзор над применом ове процедуре вршиће председник Академије.

5.5. Активности при евакуацији

Евакуација из објекта и отвореног простора врши се по налогу који се преноси говорним порукама (усмени налог). Лицима које треба евакуисати налог за евакуацију преноси руководилац одсека или запослено лице које ради у том тренутку.

Евакуација се наређује у случају пожара или друге ванредне ситуације.

5.5.1. Општи поступак евакуације

1. Дати одговарајући аларм о настанку пожара или друге ванредне ситуације ;
2. Искључити електричну енергију на разводном ормару;
3. Гасити настали пожар најближим апаратом за гашење пожара, уколико не постоји опасност по лице које гаси пожар, као и друга лица

4. Гашење пожара вршити тако да се избегне удисање продуката сагоревања и дејство топлоте пламена;
5. Телефоном позвати надлежну ватрогасно-спасилачку јединицу на број 193;
6. Дежурном у ватрогасно спасилачкој јединици дати тачну адресу објекта где је пожар настао и што је могуће прецизније одговорити на постављена питања. Телефонски разговор обавити смирено, разговетно и без одлагања;
7. По објави евакуације , одмах прекинути све радње у вези гашења и у складу са упутствима која се добију, преко излаза за безбедну евакуацију одмах изаћи у слободни простор изван објекта придржавајући се следећих правила:
 - Не улазити у друге просторије
 - Не носити са собом велике предмете, осим у случају евакуације имовине
 - По изласку удаљити се од објекта и не ометати друга лица
 - Не враћати се у напуштени-угрожени простор у објекту;
 - Не пролазити возилима поред излаза за евакуацију у току евакуације;
 - Лоцирати се даље од објекта и не ометати приступ објекту

Место окупљања при евакуацији из објекта треба да је удаљено најмање 10 метара од истог .

Евакуисаним лицима је забрањено удаљавање са овог простора , без одобрења овлашћених лица.

5.5.2 Поступак одговорног лица за спровођење евакуације

Кад настане потреба за евакуацију из објекта одговорно лице за спровођење евакуације нарочито је дужно да:

- Утврди тачну локацију дела објекта где је потребна евакуација;
- Утврди број лица које је потребно евакуисати;
- Утврди број лица која су непокретна или слабије покретна;
- Изда запосленима који учествују у процесу евакуације кратко упутство о смеру евакуације из угроженог простора, са нагласком да се најпре евакуишу труднице и лица са посебним потребама;
- На лице места понесе две преносне светилке;
- У случају отказа осветљења једну батеријску светиљку уступи запосленом који учествује у спровођењу евакуације;
- По потреби више пута нагласи смер евакуације из угроженог простора;
- По потреби организује да се свим лицима која се евакуишу обезбеде влажне крпе за заштиту дисајних органа;
- Гласно и одсечено нагласи потребу за евакуацијом уз напомену да се кретање врши ходом, а не трчањем;
- При евакуацији оствари ауторитет и са особама које се евакуишу константно обавља разговор и не дозволи да се мењају издате наредбе у току евакуације;
- Посебну пажњу обрати на присуство теже покретних особа. Најпре евакуисати оне особе које не могу саме да се крећу;
- По завршетку евакуације прегледа све просторије и утврди да ли је извршена потпуна евакуација;
- Као последња особа преко излаза за евакуацију напусти објекат.

5.5.3.Поступак осталих запослених

У случајевима потребе за евакуацијом из објекта или дела објекта, сви запослени су дужни да:

- без поговора поступају по налозима одговорног лица за евакуацију и учествују у спровођењу евакуације,
- одмах омогуће несметано кретање присутних лица кроз евакуационе излазе , као у графичким прилозима
- омогуће проходност кроз све излазе из објекта отварањем врата,
- координирају евакуацију према упутству лица одговорног за спровођење евакуације , са циљем избегавања панике,

- по налогу одговорног лица за евакуацију спрече да се присутна лица враћају у угрожени простор.

5.6. Правци напуштања објекта

Евакуација се врши преко излаза који се користе за редовну комуникацију. Путеве и излази морају бити јасно обележени противпаничним светилкама или натписом ИЗЛАЗ.

5.7. Ознаке и натписи обавештења

Изнад сваког излаза из појединих просторија објекта као и излаза из објекта на отворени простор морају бити постављене противпаничне светилке или натпис ИЗЛАЗ са уцртаним стрелицама које означавају смер евакуације у случају пожара.

Одговорна лица за евакуацију из објекта морају бити упозната са свим детаљима који се налазе на таблама обавештења.

6. Поступак евакуације имовине и обавезе запослених пре напуштања радног места

Запослени су у оквиру својих могућности и надлежности дужни да искључе напајање електричном енергијом и на безбедно место изнесу важна финансијска документа, техничку документацију, рачунар са базом података и осталу документацију од значаја за делатност.

7. Прорачун потребног времена евакуације

При прорачуну потребног времена за евакуацију лица из објекта узет је најнеповољнији однос, односно најудаљенија просторија у објекту са максималним бројем лица у просторији.

Време припреме за евакуацију за пословне објекте: $T_{pr} = 3$ минута.

Пројектована брзина кретања човека на равној поду износи $V_a = 1,5$ m/s

Пројектована брзина ометаног кретања $V_o = V_a * u$; где је u фактор успоравања

$u = 0,8$ за кретање низ степениште

$u = 0,6 - 0,05 * d$ за кретање уз степениште где је d број фиктивних етажа од по 3 m

При наиласку на сужење коридора или врата отвора мањег од 1,00 m за 10 до 40 лица, или врата отвора мањег од 1,6 m за 40 до 200 лица, пројектовано време задржавања је 3 секунде за сваких 10 лица

За свако скретање под углом већим од 30^0 , а мањим од 60^0 и наилажењем на степениште или рампу, време задржавања је 2 секунде на сваких 10 лица.

За свако скретање под углом већим од 60^0 и наилажењем на ескалатор у покрету, потребно је додатих 5 секунди на сваких 10 лица.

7.1. Евакуација из радног простора- са I спрата из лабораторије

7.1.1. Прорачун потребног времена за евакуацију из радног простора лабораторије

При прорачуну потребног времена за евакуацију разматрана је најнеповољнија варијанта, односно евакуација из просторије оставе за лабораторију и лабораторије где може да се у једном тренутку нађе највећи број лица, а то је око 30. Овај простор има један евакуациони излаз.

I етапа евакуације (полазно место из простора лабораторије до првог излаза)

T1- Време евакуације при кретању од лабораторије (P_m) до првих излазних врата (P_I)

D1- Растојање у просеку око 8 m.

$T1 = D1 / V_a = 8 / 1,5 = 5,33$ sec

II етапа евакуације (од првог излаза до етажног излаза)

T2- Време евакуације при кретању од излаза лабораторије (P_I) до етажног излаза (E_I)

D2- Растојање око 15 метара

$T2 = D2 / V_a = 15 / 1,5 = 10$ sec

III етапа евакуације (од етажног излаза до крајњег злаза)

T3- време евакуације при кретању низ степениште

D3- растојање (дужина степеништа) око 15 м

Пројектована брзина ометаног кретања низ степенице ($u=0,8$ фактор успорења)

$$V_0 = V_a * u = 1,5 * 0,8 = 1,2 \text{ m/s}$$

$$T_3 = D_3 / V_0 = 15 / 1,2 = 12,5 \text{ sec}$$

T4- Време задржавања због скретања на степеништу. Скретање под углом већим од 60 степени потребно је додатних 5 секунди на сваких 10 лица.

$$T_4 = 5 * 150 / 10 * 4 = 18,5 \text{ секунди}$$

T5- време евакуације при кретању кроз ходник у приземљу до излазних врата из објекта

D5- Растојање око 15 метара

$$T_5 = D_5 / V_0 = 15 / 1,5 = 10 \text{ sec}$$

IV етапа евакуације (од коначног излаза до безбедног места)

T6- време евакуације до безбедног места

D6- растојање око 15 метара

$$T_6 = D_6 / V_0 = 15 / 1,5 = 10 \text{ sec}$$

$$T = T_{\text{пр}} + T_1 + T_2 + T_3 + T_4 + T_5 + T_6 = 180 + 5,33 + 10 + 12,5 + 18,5 + 10 + 10 = 255,5 \text{ sec}$$

$$T = 4,11 \text{ minuta}$$

Укупно време евакуације свих лица из лабораторије, учионица и канцеларија на првом спрату је око 4,11 минута

7.1.2. Прорачун потребног времена за евакуацију из приземља

При прорачуну потребног времена за евакуацију разматрана је најнеповољнија варијанта, односно евакуација из учионица где може да се у једном тренутку нађе највећи број лица, а то је око 150. Овај простор има два евакуациони излаз.

I етапа евакуације

T1- време евакуације при кретању кроз учионице (Pm) до излазних врата (PI)

D1- растојање у просеку око 10 метара

$$T_1 = D_1 / V_a = 10 / 1,5 = 6,67 \text{ sec}$$

II етапа евакуације (од етажног излаза до крајњег излаза из објекта)

T2- време евакуације при кретању кроз ходник (PI) до излаза из објекта (KI)

D2- растојање око 8 метара

$$T_2 = D_2 / V_0 = 8 / 1,5 = 6 \text{ sec}$$

III етапа кретање по излазном степеништу

T3- Време задржавања због кретања на степеништу. Скретање под углом већим од 60 степени потребно је додатних 5 секунди на сваких 10 лица.

$$T_3 = 5 * 150 / 10 * 4 = 18,5 \text{ секунди}$$

IV етапа евакуације (од коначног излаза до безбедног места)

T4- време евакуације до безбедног места

D4- растојање око 15 метара

$$T_4 = D_4 / V_0 = 15 / 1,5 = 10 \text{ sec}$$

$$T = T_{pr} + T_1 + T_2 + T_3 = 180 + 6,67 + 6 + 18,5 + 10 = 212,17 \text{ sec}$$

$$T = 3,53 \text{ minuta}$$

Укупно време евакуације свих лица из учионице је око 3,53 минута,

7.1.3. Прорачун потребног времена за евакуацију из: спортске сале, клуб студената, кабинета, канцеларија и магацина у подруму

При прорачуну потребног времена за евакуацију разматрана је најнеповољнија варијанта, односно евакуација из магацина и лабораторије у подруму где може да се у једном тренутку нађе највећи број лица, а то је око 35. Овај простор има два евакуациони излаз.

I етапа евакуације (полазно место учионица)

T1- време евакуације при кретању кроз лабораторију (Pm) до излазних врата (PI)

D1- растојање у просеку око 5 метара

$$T1 = D1/Va = 5/1,5 = 3,33 \text{ sec}$$

II етапа евакуације (од првог излаза до етажног излаза)

T2- Време евакуације при кретању од излаза из лабораторије и магацина (PI) до етажног излаза (EI)

D2-Растојање око 5 метара

$$T2 = D2/Va = 5 / 1,5 = 3,33 \text{ sec}$$

III етапа евакуације (од етажног излаза до крајњег излаза из објекта)

T2- време евакуације при кретању кроз ходник (PI) до излаза из објекта (KI)

D2- растојање око 8 метара

$$T2 = D2 /Vo = 8/1,5 = 5,33 \text{ sec}$$

IV етапа евакуације (од коначног излаза до безбедног места)

T3- време евакуације до безбедног места

D3- растојање око 15 метара

$$T3 = D3/Vo = 15/1,5 = 10 \text{ sec}$$

$$T = T_{pr} + T_1 + T_2 + T_3 = 180 + 3,33 + 3,33 + 5,33 + 10 = 201,99 \text{ sec}$$

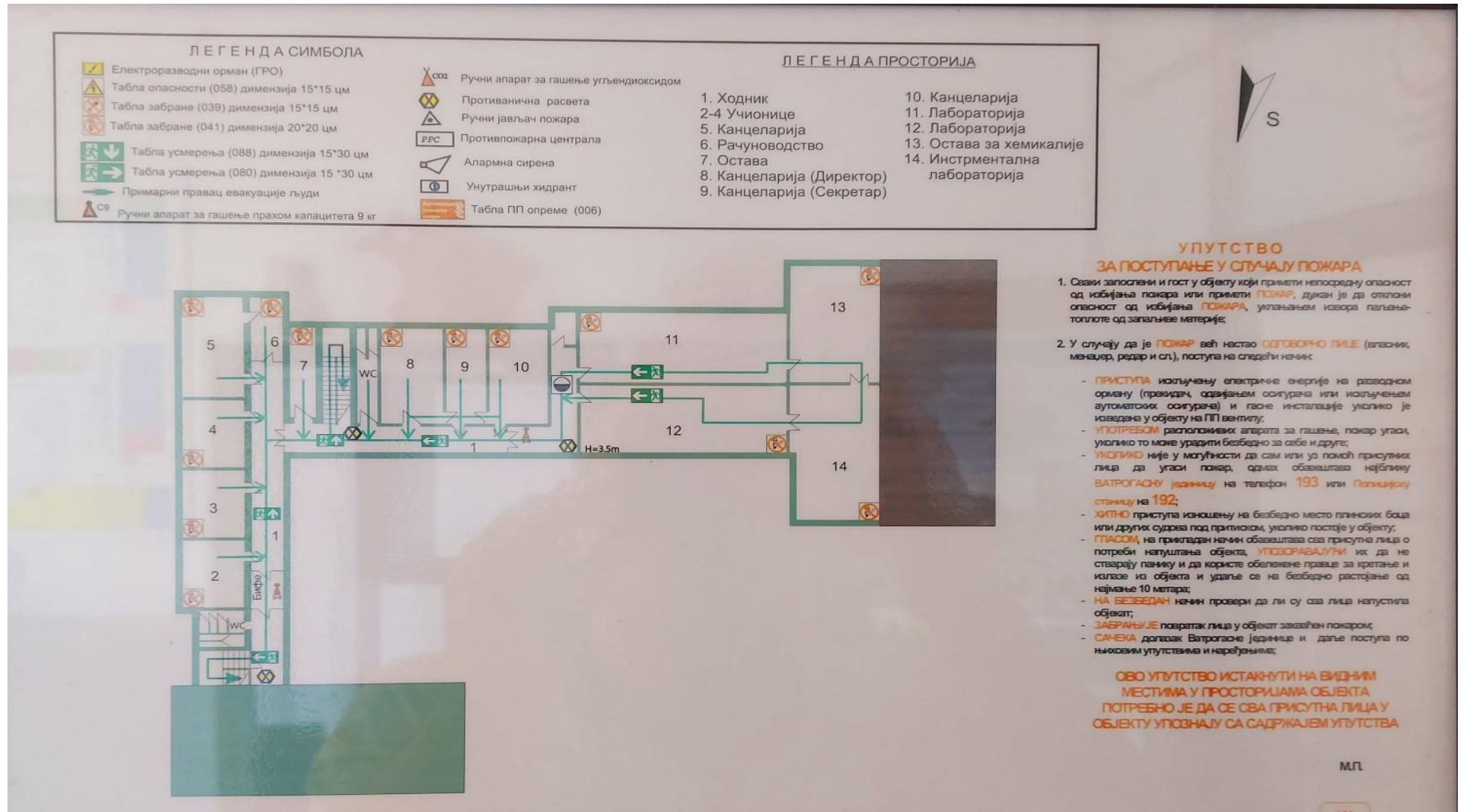
$$T = 3,37 \text{ minuta}$$

Укупно време евакуације свих лица из спортске сале, клуб студената, кабинета, канцеларија и магацина у подруму је: 3,37 минута

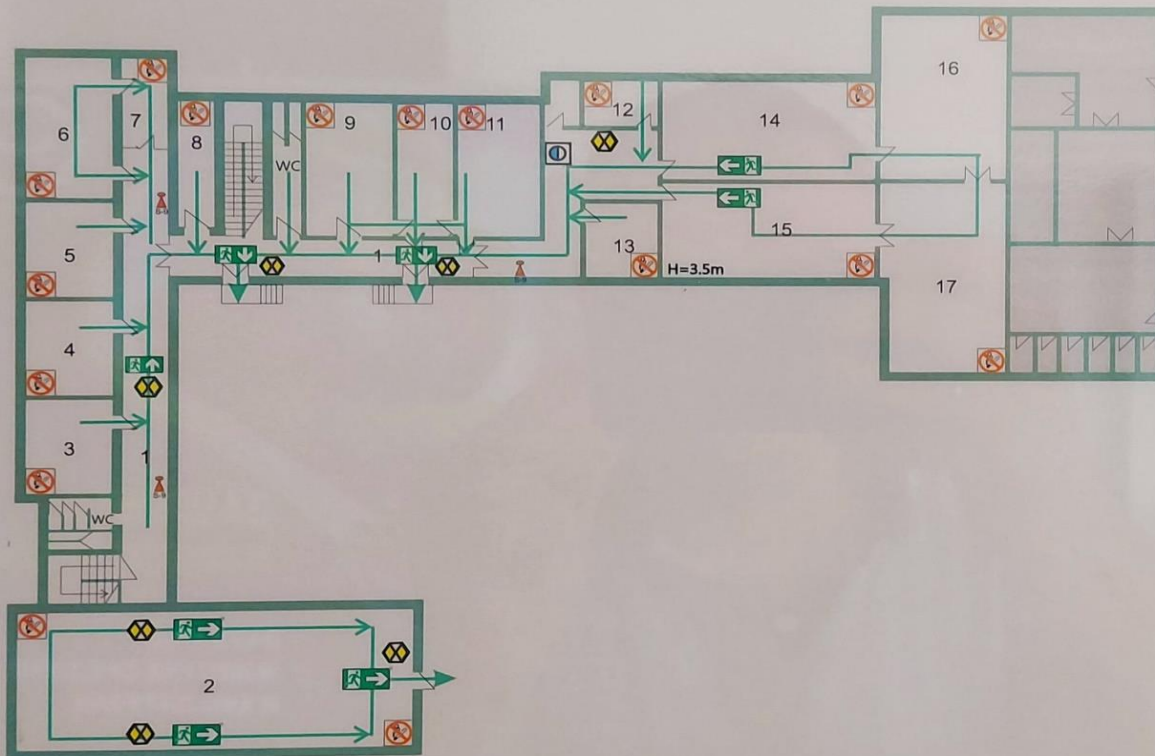
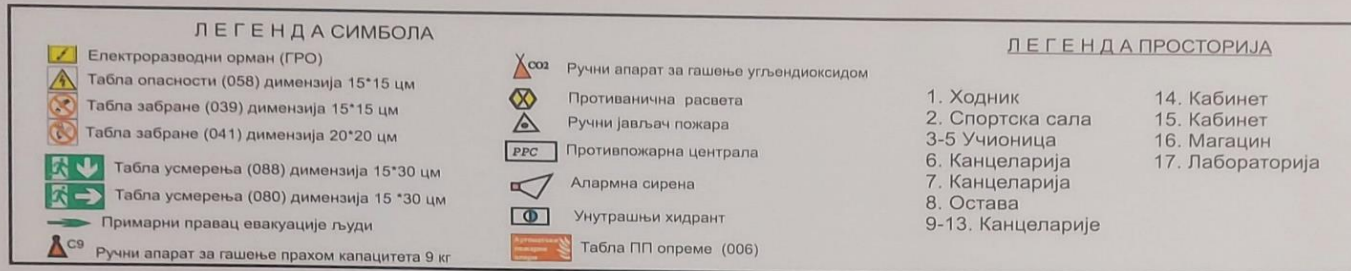


Председник Академије
др Милан Борђевић, проф. с. с.

ГРАФИЧКИ ПРИКАЗ ЕВАКУАЦИОНОГ ПУТА из просторија на спрату објекта Одсека Аранђеловац



ГРАФИЧКИ ПРИКАЗ ЕВАКУАЦИОНОГ ПУТА из просторија у приземљу објекта Одсека Аранђеловац



УПУТСТВО ЗА ПОСТУПАЊЕ У СЛУЧАЈУ ПОЖАРА

- Сваки запослени и гост у објекту који примети непосредну опасност од избијања пожара или примети **ПОЖАР**, диман је да спонтани опасност од избијања **ПОЖАРА**, уклањањем извора паливца-топлоте од запаливце материје;

- У случају да је **ПОЖАР** већ настао **ОДГОВОРНО ЛИЦЕ** (главник, менаџер, радар и сл.), поступа на следећи начин:

- **ПРИСТУПА** искључењу електричне енергије на разводном орману (прекидач, одвијањем осигурена или испуњеним аутоматских осигурена) и гасно инсталације уколико је изведена у објекту на ПП вентилу;
- **УПОТРЕБОМ** расположивих апарата за гашење, пожар угаси, уколико то може урадити безбедно за себе и друге;
- **УКОЛИКО** није у могућности да сам или уз помоћ присутних лица да угаси пожар, одмах обавештава најближу **ВАТРОГАСНУ** јединицу на телефон **193** или **Полвиријску** станицу на **192**;
- **ХИТНО** приступа искључењу на безбедно место плинских боца или других судова под притиском, уколико постоје у објекту;
- **ПЛАСОМ**, на прикладан начин обавештава сва присутна лица о потреби напуштања објекта, **УПОЗОРАВАЈУЋИ** их да не стварају панику и да користе обележене правце за кретање и излазе из објекта и удаље се на безбедно растојање од најмање 10 метара;
- **НА БЕЗБЕДАН** начин провери да ли су сва лица напустила објект;
- **ЗАБРАЊУЈЕ** повратак лица у објект захваћен пожаром;
- **САЧЕКА** долетак Ватрогасне јединице и даље поступа по њиховим упутствима и наређењима;

ОВО УПУТСТВО ИСТАКНУТИ НА ВИДНИМ МЕСТИМА У ПРОСТОРИЈАМА ОБЈЕКТА ПОТРЕБНО ЈЕ ДА СЕ СВА ПРИСУТНА ЛИЦА У ОБЈЕКТУ УПОЗНАЈУ СА САДРЖАЈЕМ УПУТСТВА

МП

ПРИЛОГ 3

ПЛАН ЕВАКУАЦИЈЕ

са Упутством за поступање у случају пожара у Одсеку Трстеник

Република Србија
Академија струковних студија Шумадија
Бр: 1323-3/2023-01
Датум: 10.11. 2023. године
Крагујевац

На основу чл. 28. став 1. тачка 3. Закона о заштити од пожара („Сл. гласник Р. Србије", бр. 111/2009, измене и допуне бр. 20/15 и 87/2018), председник Академије струковних студија Шумадија Крагујевац, доноси:

П Л А Н Е В А К У А Ц И Ј Е

са Упутством за поступање у случају пожара у Одсеку Трстеник

У случају појаве пожара у објекту Одсека Трстеник, ради безбедне евакуације људи и имовине и спречавања ширења пожара, поступа се по Плану евакуације са Упутством за поступање у случају пожара у Одсеку Трстеник (у даљем рексту: План евакуације).

План евакуације састоји се од текстуалног и графичког дела (цртежа) са распоредом просторија, евакуационим путевима и правцима кретања угрожених. У графичком делу Плана евакуације дат је и распоред мобилне ватрогасне опреме, зидних хидраната, разводних електро ормана, места на којима се истичу изводи из плана, као и легенда симбола са значењем.

Планом евакуације, посебно се утврђује:

1. Обележавање путева евакуације и поступак код нормалног стања и неисправности
2. Противпожарна степеништа и резервни излази
3. Поступак лица која организују и спроводе евакуацију
4. Лица која издају налог за евакуацију
5. Процедура поступања лица која организују и спроводе евакуацију и осталих радника
6. Поступак евакуације имовине и обавезе запослених пре напуштања радног места
7. Прорачун потребног времена за евакуацију
8. Графички прикази путева евакуације.

1. Обележавање путева евакуације и поступак код нормалног стања и неисправности

За потребе нужног осветљавања путева евакуације и усмеравање на правац кретања у случају евакуације користи се противпанична расвета- нужна расвета и одговарајуће ознаке за правац и смер евакуације.

На овим светиљкама или непосредно испод њих, као и на другим уочљивим местима налазе се стрелице смера кретања за случај евакуације.

Стрелице су видне при нормалном напајању електричном енергијом - при дневној светлости, код нормалног осветљавања евакуационих путева.

У ноћним условима, у случају нестанка електричне енергије сигнална светла имају могућност аутоматског пребацивања на локални извор напајања и настављају са радом

1.1. Нормално стање - опис

На свакој светиљци светли контролна сијалица која показује да је светиљка укључена на мрежни напон. Ово је исправно стање у нормалној - радној експлоатацији. Лице које врши контролу рада светиљки мора редовно пратити сигнализацију уређаја за пребацивање напона.

1.2. Неисправност противпаничне расвете

У случају неисправности противпаничне расвете као и поремећаја сигнализације, одмах тражити интервенцију лица које одржава електричне инсталације у објекту.

Уколико квар не може отклонити лице које одржава електроинсталацију, позвати надлежни сервис у циљу отклањања квара.

2. Противпожарна степеништа и резервни излази

Радни простори у појединим објектима Одсека Трстеник су спратности П+2+Пт, па самим тим не постоји потреба за противпожарним степеништем и резервним степеништем, па се за евентуалну евакуацију употребљавају улази-излази који се користе за редовну комуникацију.

3. Поступак лица која организују и спроводе евакуацију

Овај поступак примењује се за евакуацију лица из објекта Одсека Трстеник у случају појаве пожара и експлозије, а може се применити и у другим ванредним ситуацијама (земљотрес, ратна дејства, терористички напад и др.). Основни циљ овог поступка је да се јасно одреди улога сваког лица које на било који начин учествује у евакуацији и спасавању из опасног простора, да би се спровела брза и ефикасна евакуација људи и имовине и спречило ширење пожара. За доследно спровођење овог поступка одговоран је руководилац одсека, а у његовом одсуству лице задужено за организовање и спровођење превентивних мера заштите од пожара у Одсеку Трстеник.

Надзор над применом овог поступка врши руководилац одсека.

У случају потребе за евакуацијом предузимаће се следеће мере:

3.1. О насталој потреби за евакуацијом, руководилац одсека или лице задужено за организовање и спровођење превентивних мера заштите од пожара у тренутку настанка потребе за евакуацијом ће смирено али одсечно и јасно издати налог за евакуацију, нагласити да нема места паници и да се најпре помогне лицима која су мање покретна, а налазе се у радном простору по било ком основу у објекту, са посебним нагласком да стиже помоћ.

Након тога одмах приступити евакуацији свих лица.

3.2. Лице које је издало налог за евакуацију ће одмах обавестити:

- територијалну ватрогасно спасилачку јединицу тел. 193,
- руководиоца одсека или председника Академије.

3.3. У редовном радном времену, лица задужена за спровођење евакуације су: руководилац одсека или лице задужено за организовање и спровођење превентивних мера заштите од пожара, свако у свом делокругу рада.

Они су дужни да спроведу евакуацију на безбедан и најбржи могући начин.

3.4. Ван радног времена, у просторијама нема присутних лица и нема потребе за евакуацијом.

3.5. Поступак осталих запослених – у случају евакуације из објекта или дела објекта сви запослени су дужни да без поговора извршавају налоге одговорних лица за евакуацију.

4. Лица која издају налог за евакуацију

О потреби евакуације из објекта могу одлучити и наложити је:

- председник Академије или руководилац одсека, а у случају њиховог одсуства лице задужено за организовање и спровођење превентивних мера заштите од пожара;
- командир интервенције из ватрогасно спасилачке јединице која прва стигне;
- дежурни радник ватрогасно спасилачке јединице која прима дојаву, приликом дојаве.

5. Процедура поступања лица која организују и спроводе евакуацију и осталих радника

5.1. Циљ доношења процедуре

Основни циљ доношења процедуре је утврђивање поступака у случају потребе за евакуацијом из објекта. Овом процедуром се јасно одређује улога сваког лица које на било који начин учествује у евакуацији из опасног простора.

5.2. Постојеће техничке мере безбедне евакуације у објекту

Објекат Одсека Трстеник налази се у насељеном месту Трстеник, у улици Радоја Крстића 19. Објекат је спратност П+2+Пт, а саграђен је по принципу такозване чврсте градње, са посебним конструктивним елементима(стубови, греде и др.) од армираног бетона и зидовима као испуном од блокова. Укупна површина простора у приземљу је 670м², на првом спрату 610 м², на другом спрату 515 м² и на поткровљу 240 м².

Унутрашња степеништа су од негоривог материјала ширине 2 м. Врата на просторијама у којима се окупља већи број лица и излазна врата из објекта су двокрилна, ширине 2 м, врата на просторијама у којима се очекује присуство мањег броја лица су једнокрилна и ширине 1м. У објекту није инсталиран систем за аутоматску и ручну детекцију и дојаву пожара, као ни систем за гашење пожара. Објекат је опремљен ПП апаратима и зидним хидрантима са пратећом опремом за гашење пожара. Објекат је заштићен од атмосферског пражњења, громобранском инсталацијом. Пuteви евакуације у наведеним просторијама Одсека Трстеник су означени нужним осветљењем.

У овим радним просторијама поред запослених лица и његових корисника, као и осталих који се по било ком основу могу наћи у време његовог рада, максимално се може очекивати око 180 лица. То је број људи који у случају настанка пожара може да се брзо и несметано евакуише из објекта обзиром да на објекту постоје излази довољне ширине.

5.3. Област примене процедуре

Ова процедура представља упуство за евакуацију лица из објекта у случају појаве пожара, а може се применити и у другим ванредним ситуацијама.

5.4. Одговорност и овлашћења за спровођење процедуре

За примену ове процедуре одговоран је руководилац одсека , а у његовом одсуству запослено лице које ради у тренутку настанка потребе за евакуацијом.

Надзор над применом ове процедуре вршиће председник Академије.

5.5. Активности при евакуацији

Евакуација из објекта и отвореног простора врши се по налогу који се преноси говорним порукама (усмени налог). Лицима које треба евакуисати налог за евакуацију преноси руководилац одсека или запослено лице које ради у том тренутку.

Евакуација се наређује у случају пожара или друге ванредне ситуације.

5.5.1. Општи поступак евакуације

1. Дати одговарајући аларм о настанку пожара или друге ванредне ситуације ;
2. Искључити електричну енергију на разводном ормару;
3. Гасити настали пожар најближим апаратом за гашење пожара, уколико не постоји опасност по лице које гаси пожар, као и друга лица
4. Гашење пожара вршити тако да се избегне удисање продуката сагоревања и дејство топлоте пламена;
5. Телефоном позвати надлежну ватрогасно-спасилачку јединицу на број 193;
6. Дежурном у ватрогасно спасилачкој јединици дати тачну адресу објекта где је пожар настао и што је могуће прецизније одговорити на постављена питања. Телефонски разговор обавити смирено, разговетно и без одлагања;

7. По објави евакуације , одмах прекинути све радње у вези гашења и у складу са упуствима која се добију, преко излаза за безбедну евакуацију одмах изаћи у слободни простор изван објекта придржавајући се следећих правила:
 - Не улазити у друге просторије
 - Не носити са собом велике предмете, осим у случају евакуације имовине
 - По изласку удаљити се од објекта и не ометати друга лица
 - Не враћати се у напуштени-угрожени простор у објекту;
 - Не пролазити возилима поред излаза за евакуацију у току евакуације;
 - Лоцирати се даље од објекта и не ометати приступ објекту

Место окупљања при евакуацији из објекта треба да је удаљено најмање 10 метара од истог.

Евакуисаним лицима је забрањено удаљавање са овог простора , без одобрења овлашћених лица.

5.5.2 Поступак одговорног лица за спровођење евакуације

Кад настане потреба за евакуацију из објекта одговорно лице за спровођење евакуације нарочито је дужно да:

- Утврди тачну локацију дела објекта где је потребна евакуација,
- Утврди број лица које је потребно евакуисати,
- Утврди број лица која су непокретна или слабије покретна,
- Изда запосленима који учествују у процесу евакуације кратко упуство о смеру евакуације из угроженог простора, са нагласком да се најпре евакуишу труднице и лица са посебним потребама,
- На лице места понесе две преносне светилке,
- У случају отказа осветљења једну батеријску светиљку уступи запосленом који учествује у спровођењу евакуације,
- По потреби више пута нагласи смер евакуације из угроженог простора
- По потреби организује да се свим лицима која се евакуишу обезбеде влажне крпе за заштиту дисајних органа
- Гласно и одсечено нагласи потребу за евакуацијом уз напомену да се кретање врши ходом, а не трчањем
- При евакуацији оствари ауторитет и са особама које се евакуишу константно обавља разговор и не дозволи да се међају издате наредбе у току евакуације
- Посебну пажњу обрати на присуство теже покретних особа. Најпре евакуисати оне особе које не могу саме да се крећу.
- По завршетку евакуације прегледа све просторије и утврди да ли је извршена потпуна евакуација
- Као последња особа преко излаза за евакуацију напусти објекат.

5.5.3.Поступак осталих запослених

У случајевима потребе за евакуацијом из објекта или дела објекта, сви запослени су дужни да:

- без поговора поступају по налозима одговорног лица за евакуацију и учествују у спровођењу евакуације
- Одмах омогуће несметано кретање присутних лица кроз евакуационе излазе , као у графичким прилозима
- Омогуће проходност кроз све излазе из објекта отварањем врата
- Координирају евакуацију према упуству лица одговорног за спровођење евакуације , са циљем избегавања панике
- По налогу одговорног лица за евакуацију спрече да се присутна лица враћају у угрожени простор

5.6. Правци напуштања објекта

Евакуација се врши преко излаза који се користе за редовну комуникацију. Путеви и излази морају бити јасно обележени противпаничним светиљкама или натписом ИЗЛАЗ.

5.7. Ознаке и натписи обавештења

Изнад сваког излаза из појединих просторија објекта као и излаза из објекта на отворени простор морају бити постављене противпаничне светиљке или натпис ИЗЛАЗ са уцртаним стрелицама које означавају смер евакуације у случају пожара.

Одговорна лица за евакуацију из објекта морају бити упозната са свим детаљима који се налазе на таблама обавештења.

6. Поступак евакуације имовине и обавезе запослених пре напуштања радног места

Запослени су у оквиру својих могућности и надлежности дужни да искључе напајање електричном енергијом и на безбедно место изнесу важна финансијска документа, техничку документацију, рачунар са базом података и осталу документацију од значаја за делатност.

7. Прорачун потребног времена евакуације

При прорачуну потребног времена за евакуацију лица из објекта узет је најнеповољнији однос, односно најудаљенија просторија у објекту са максималним бројем лица у просторији.

Време припреме за евакуацију за пословне објекте: $T_{\text{пр}} = 3$ минута.

Пројектована брзина кретања човека на равной поду износи $V_a = 1,5$ m/s

Пројектована брзина ометаног кретања $V_o = V_a * u$; где је u фактор успоравања

$u = 0,8$ за кретање низ степениште

$u = 0,6 - 0,05 * d$ за кретање уз степениште где је d број фиктивних етажа од по 3 m

При наиласку на сужење коридора или врата отвора мањег од 1,00 m за 10 до 40 лица, или врата отвора мањег од 1,6 m за 40 до 200 лица, пројектовано време задржавања је 3 секунде за сваких 10 лица

За свако скретање под углом већим од 30^0 , а мањим од 60^0 и наилажењем на степениште или рампу, време задржавања је 2 секунде на сваких 10 лица.

За свако скретање под углом већим од 60^0 и наилажењем на ескалатор у покрету, потребно је додатих 5 секунди на сваких 10 лица.

7.1. Евакуација из радног простора у поткровљу (максимално могуће присуство 70 лица)

T1 - Време евакуације из друге учионице за информатику до излазних врата из ове учионице

D1 - Растојање око 5 m

$T1 - D1/V_a = 5/1,5 = 3,3$ s

T2 - Време евакуације из друге учионице за информатику до излазних врата из ове учионице

D2 - Растојање око 5 m

$T2 - D2/V_a = 5/1,5 = 3,3$ s

T3 - Време евакуације од излазних врата из учионице 1 до степеништа

D3 - Растојање око 5 m

$T3 - D3/V_a = 5/1,5 = 3,3$ s

T4 – Време завршавања због скретања под углом већим од 30^0 , а мањим од 60^0 и наилажење на степениште је 2 s на сваких 10 лица

$T4 = 2 * 70 / 10 = 14$ s

T5- Време кретања низ степениште

$V_o = V_a * u = 1,5 * 0,8 = 1,2$ m/s

D5 - Дужина степеништа

$T5 - D5/V_o = 25/1,2 = 20,8$ s

T6 - Време задржавања због скретања на степеништу-угао већи од 60° , скретање на 5 места
 $T6 = 5 \cdot 70 / 10 \cdot 5 = 175 \text{ s}$
T7 - Време евакуације од степеништа у приземљу до излазних врата из објекта
D7 – Растојање од степеништа до излазних врата је око 10 m
 $T7 = D7 / V_a = 10 / 1,5 = 7,5 \text{ s}$
T8 - Време задржавања због скретања и приземљу-угао већи од 60° , скретање на 2 места
 $T8 = 5 \cdot 70 / 10 \cdot 2 = 28 \text{ s}$

Укупно време евакуације:

$T = T_{pr} + T1 + T2 + T3 + T4 + T5 + T6 + T7 + T8$

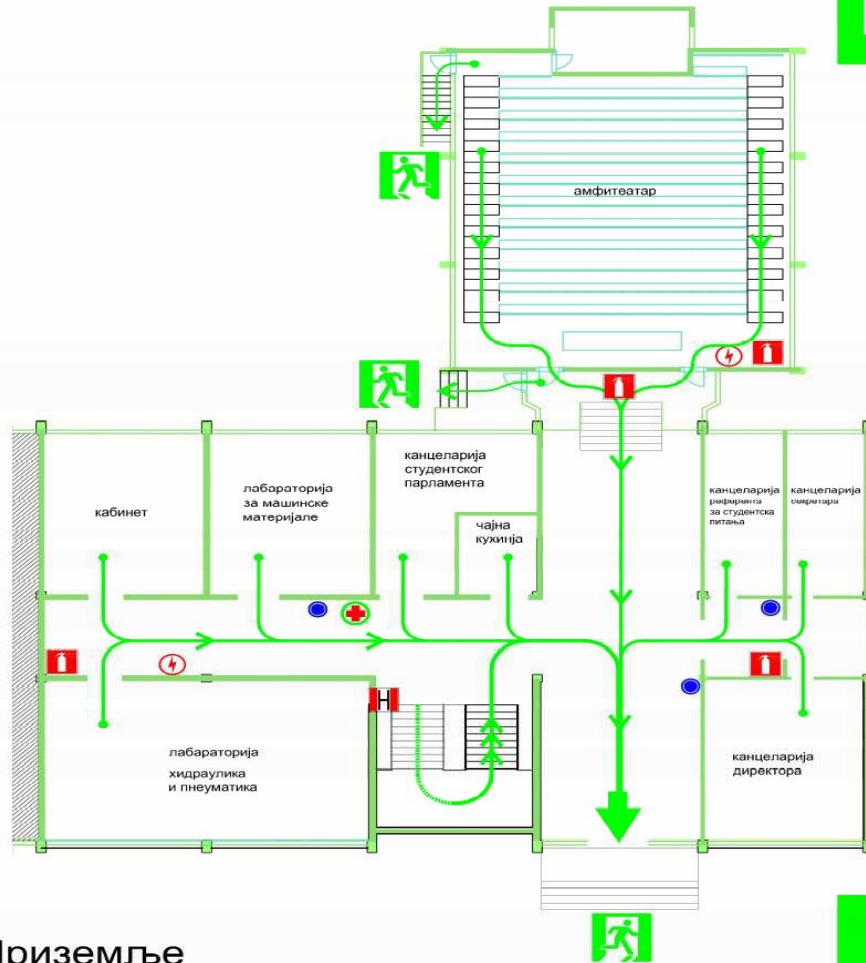
$T = 180 + 3,3 + 3,3 + 3,3 + 14 + 20,8 + 175 + 7,5 + 28 = 435,2 \text{ s} = 7 \text{ minuta и } 15 \text{ sekundi}$

Председник Академије
др Милади Ђорђевић, проф. с. с.



ГРАФИЧКИ ПРИКАЗ ЕВАКУАЦИОНОГ ПУТА из просторија објекта Одсека Трстеник

ПЛАН ЕВАКУАЦИЈЕ



ПОСТУПАК У СЛУЧАЈУ ВАНРЕДНЕ СИТУАЦИЈЕ

- упозорити и алармирати људе у окружењу
- искључити напајање електричном енергијом
- позвати ватрогасце на тел. број **193**
- приступи гашењу пожара одговарајућим ручним апаратом
- у случају евакуације крећите се без панике искључиво најближим правцем означеним зеленим стрелицама према излазу.

ЛЕГЕНДА

- - смер евакуације
- 🔥 - ручни апарат за гашење пожара
- ⚡ - електро разводна табла
- 🚒 - хидрант
- 🚰 - безбедно место окупљања
- 🏥 - прва помоћ

Триземље

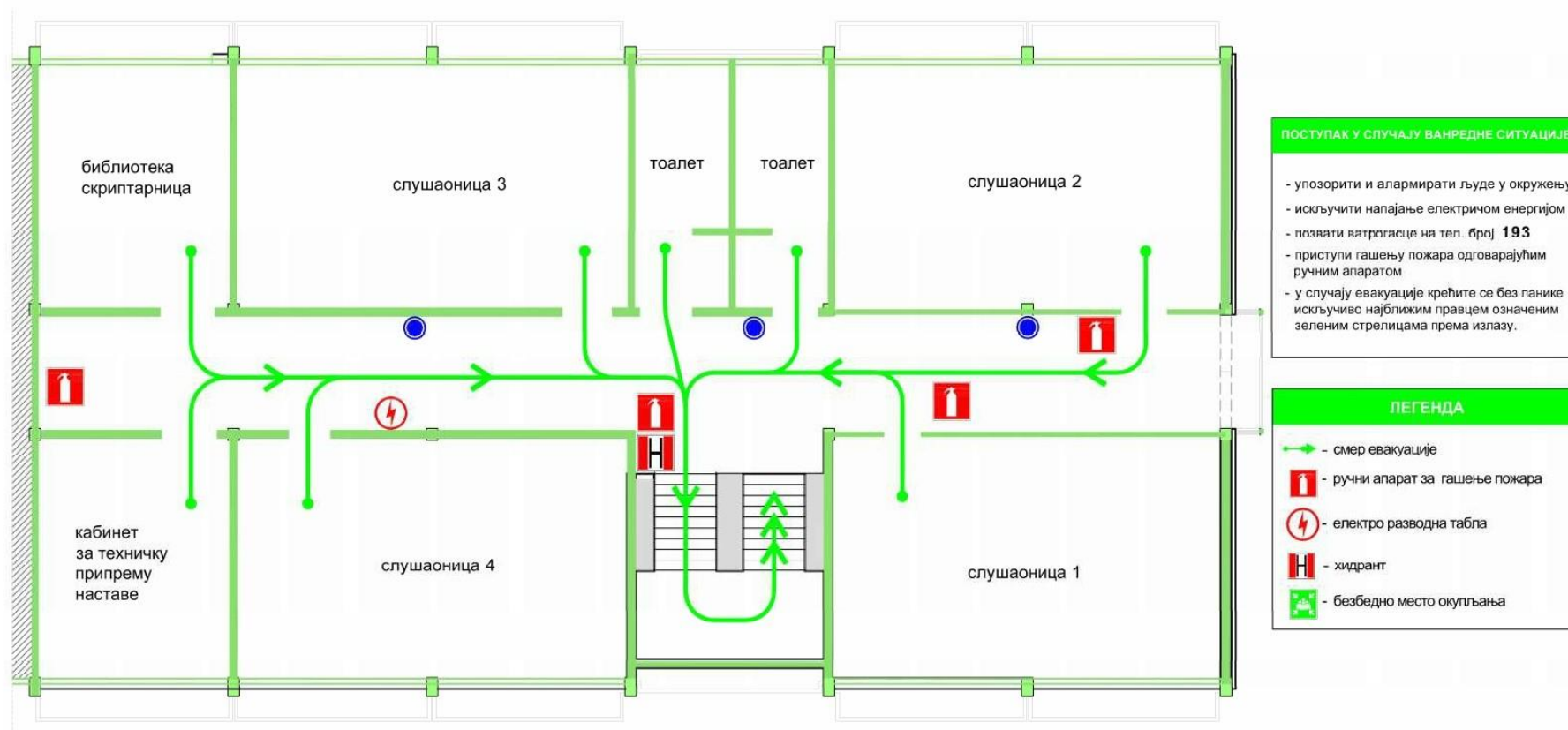


ВИСОКА ТЕХНИЧКА МАШИНСКА ШКОЛА СТРУКОВНИХ СТУДИЈА

Ул. Радоја Крстића бр. 19 - Трстеник

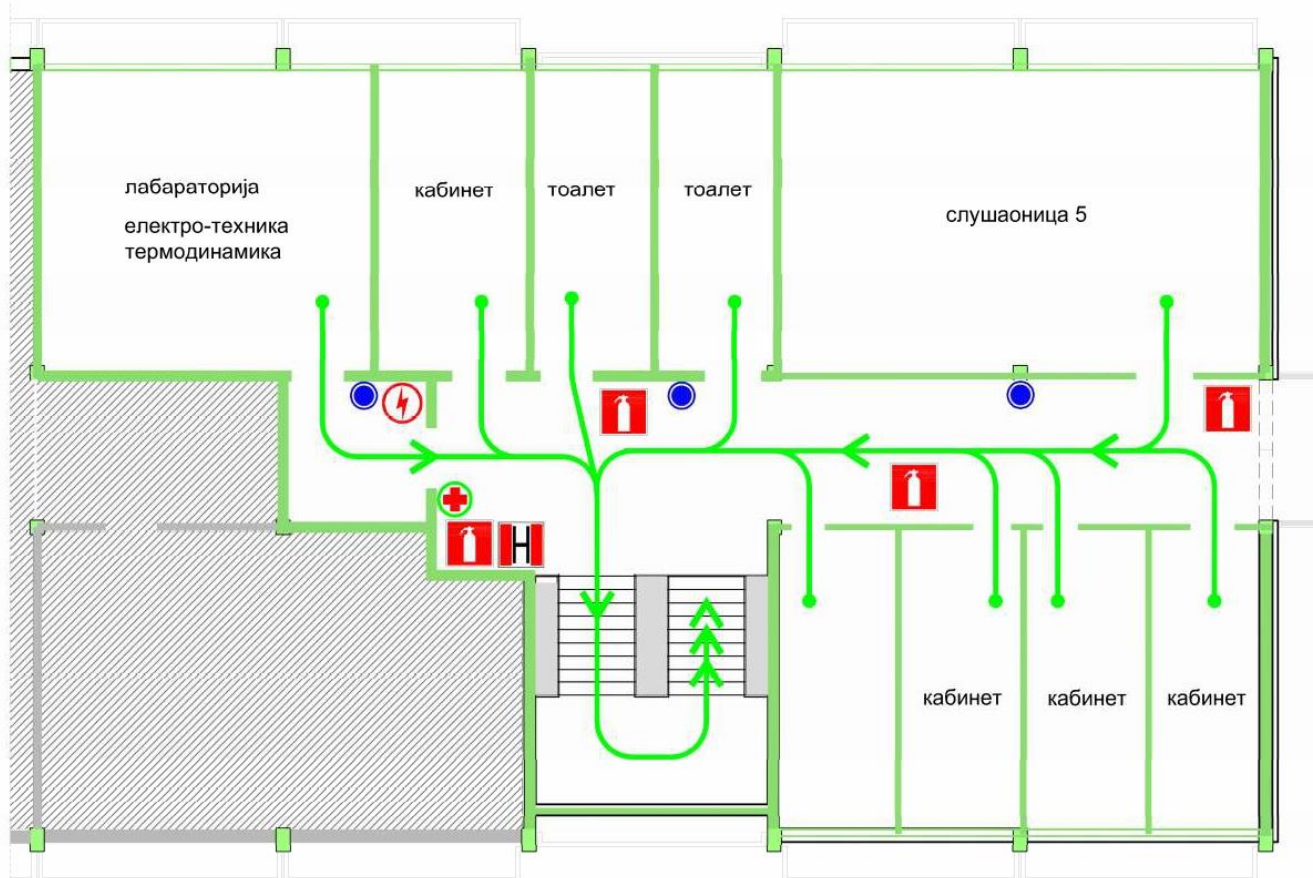


ПЛАН ЕВАКУАЦИЈЕ



1. спрат

ПЛАН ЕВАКУАЦИЈЕ



ПОСТУПАК У СЛУЧАЈУ ВАНРЕДНЕ СИТУАЦИЈЕ

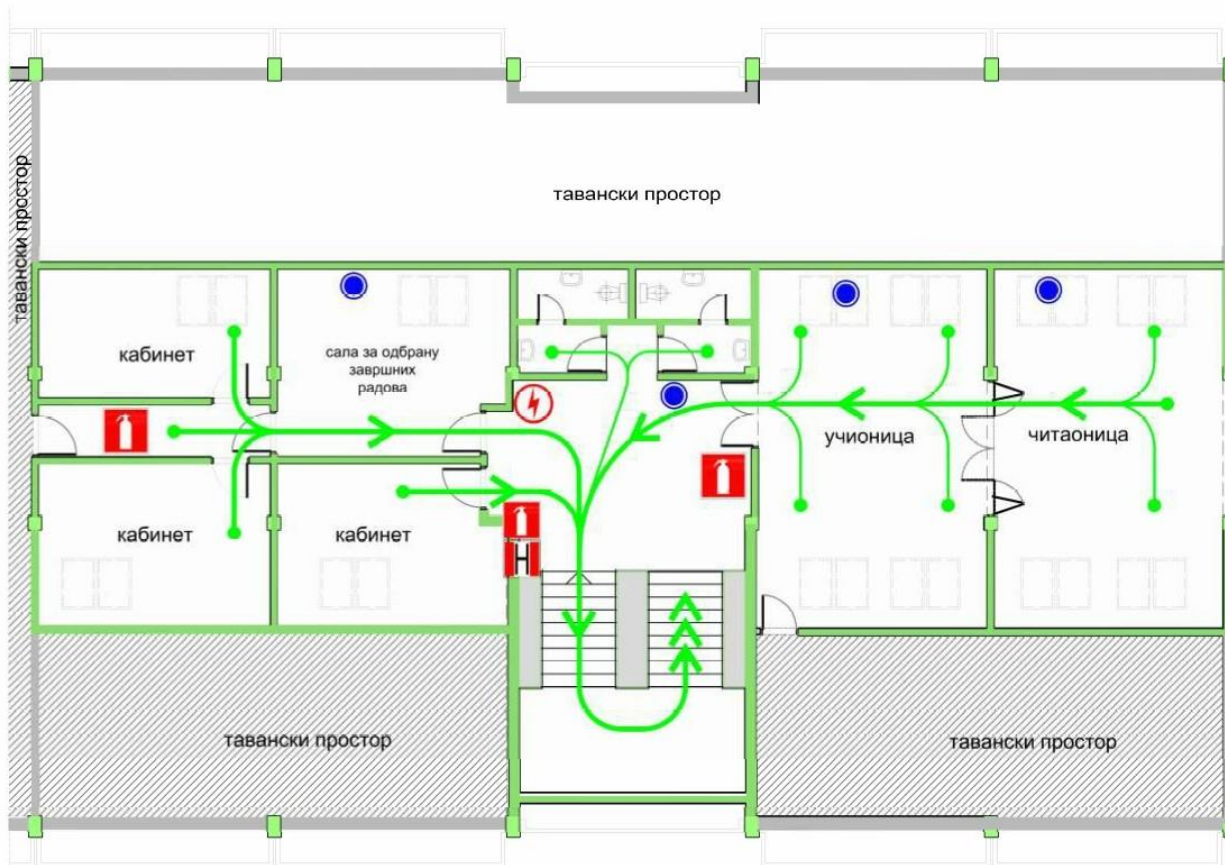
- упозорити и алармирати људе у окружењу
- искључити напајање електричном енергијом
- позвати ватрогасце на тел. број **193**
- приступи гашењу пожара одговарајућим ручним апаратом
- у случају евакуације крећите се без панике искључиво најближим правцем означеним зеленим стрелицама према излазу.

ЛЕГЕНДА

- - смер евакуације
- 🔥 - ручни апарат за гашење пожара
- ⚡ - електро разводна табла
- Н - хидрант
- 🚿 - безбедно место окупљања
- 🏥 - прва помоћ

2. спрат

ПЛАН ЕВАКУАЦИЈЕ



поткровље

ПОСТУПАК У СЛУЧАЈУ ВАНРЕДНЕ СИТУАЦИЈЕ

- упозорити и алармирати људе у окружењу
- искључити напајање електричном енергијом
- позвати ватрогасце на тел . број **193**
- приступи гашењу пожара одговарајућим ручним апаратом
- у случају евакуације крећите се без панике искључиво најближим правцем означеним зеленим стрелицама према излазу .

ЛЕГЕНДА

- - смер евакуације
- 🔥 - ручни апарат за гашење пожара
- ⚡ - електро разводна табла
- 🚒 - хидрант
- 🛡️ - безбедно место окупљања